

Mon cadre
de vie
s'améliore

RN19

DÉVIATION DE BOISSY-SAINT-LÉGER

Présentation des travaux de la déviation de la RN19

Réunion publique – lundi 2 novembre 2015



 **île de France**



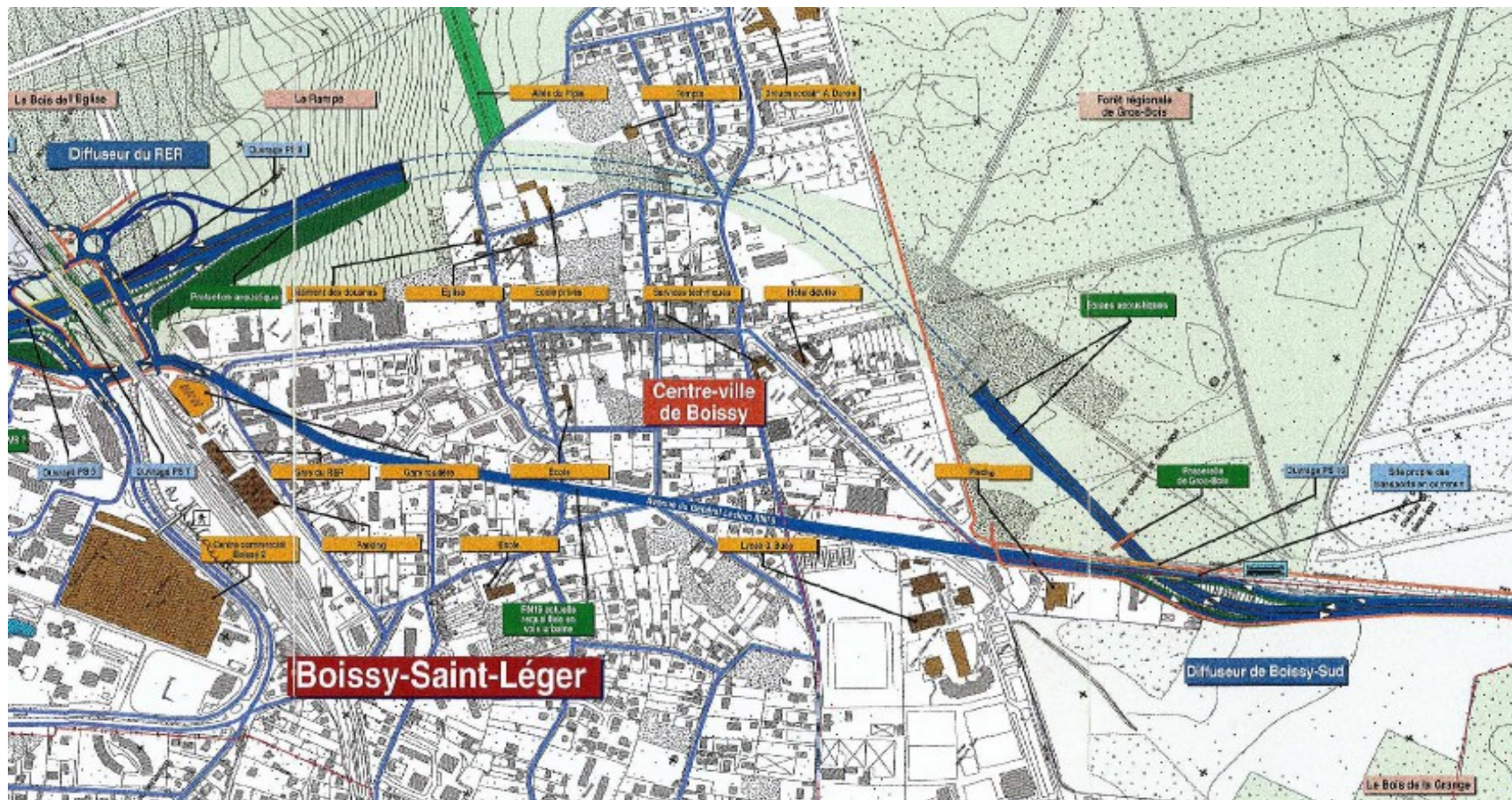
- **Première partie : présentation du projet**
 - Situation actuelle
 - Objectifs de l'opération
 - Historique
- **Deuxième partie : déroulement des travaux**
 - Tranchée couverte
 - Prise en compte de l'environnement
 - Prochaines phases
- **Gardons le contact**

RN 19

DÉVIATION DE BOISSY-SAINT-LÉGER

Première partie

PRÉSENTATION DU PROJET



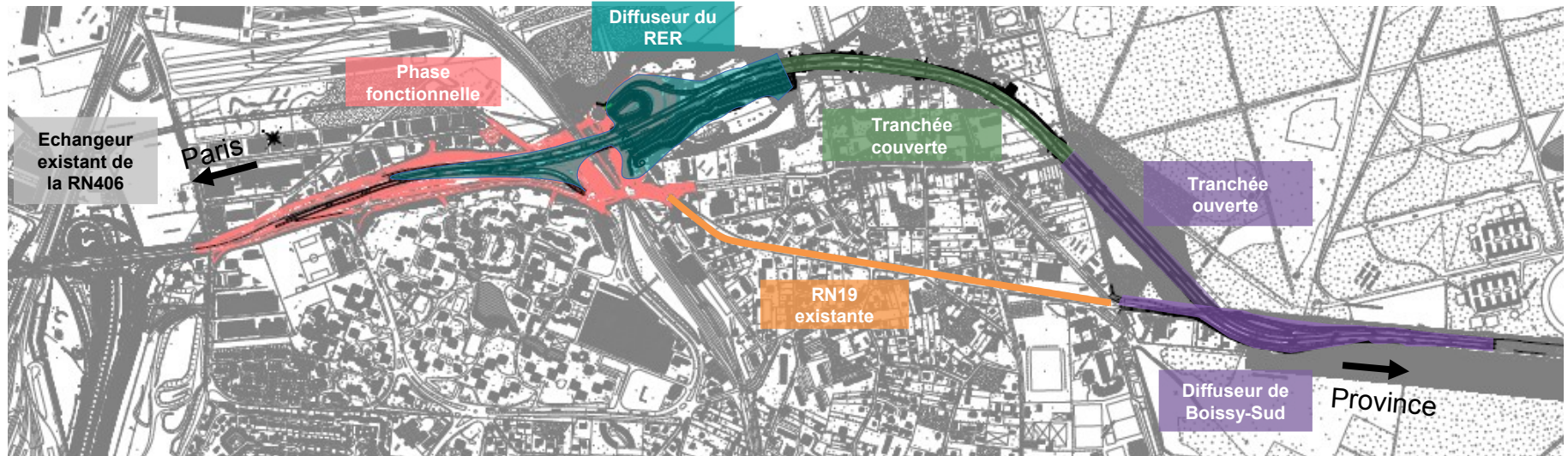
- **Un itinéraire congestionné**
 - 40 000 véhicules/jour circulent dans le centre-ville
- **Des niveaux de bruit importants**
 - Plus de 1 800 personnes subissent des niveaux sonores supérieurs à 65 dB (A)
- **Des niveaux de pollution supérieurs aux normes admises**
- **Une accidentologie élevée**
 - Trafic piéton important à proximité de la RN19
 - 20 accidents de la route et 25 blessés – dont 7 hospitalisations - sur l'avenue du Général Leclerc en 2011

- **Les objectifs de l'opération :**
 - Améliorer le cadre de vie d'une manière générale
 - Diminuer la congestion
 - Réduire les nuisances liées au trafic
 - Améliorer la sécurité sur cet axe
 - Améliorer la desserte en transports en commun de la gare RER de Boissy-Saint-Léger



● Phase Nord

- Travaux débutés en 2004
- Mise en service en 2012
- Aménagements paysagers et requalifications des voiries adjacentes, 2012-2014
- Budget : 60 M€



● Phase Sud

- Travaux prévus de 2014 à 2019 (en cours)
- 3 étapes de travaux : tranchée couverte, tranchée ouverte et raccordement à la phase Nord
- Budget : 180 M€

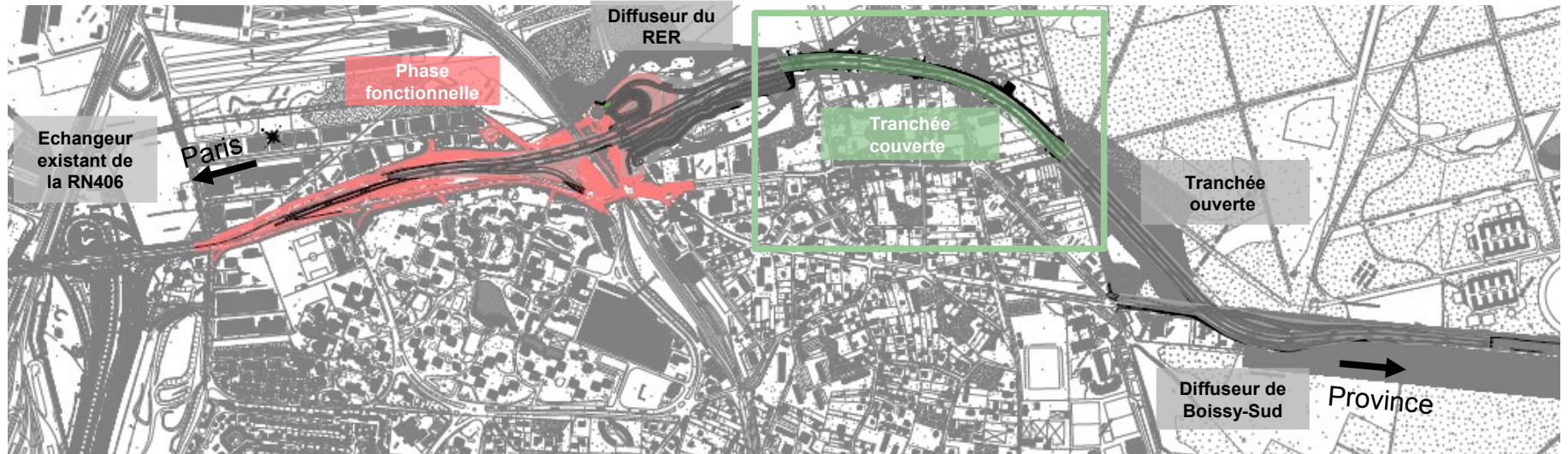
RN 19

DÉVIATION DE BOISSY-SAINT-LÉGER

Deuxième partie

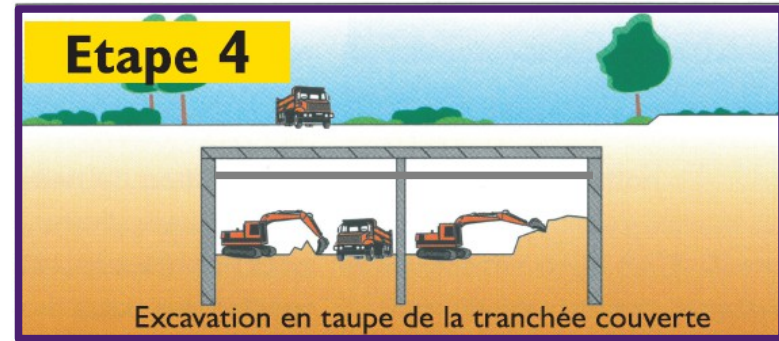
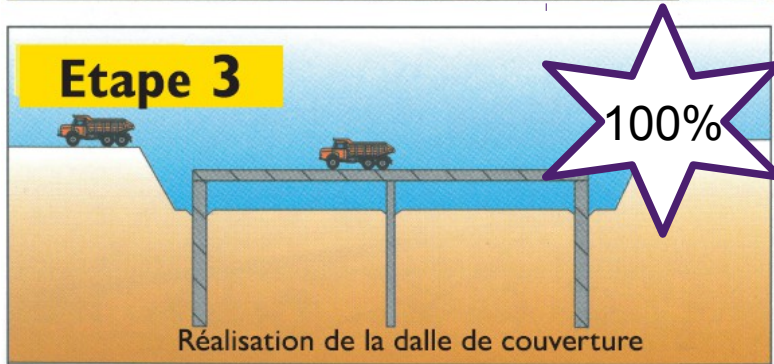
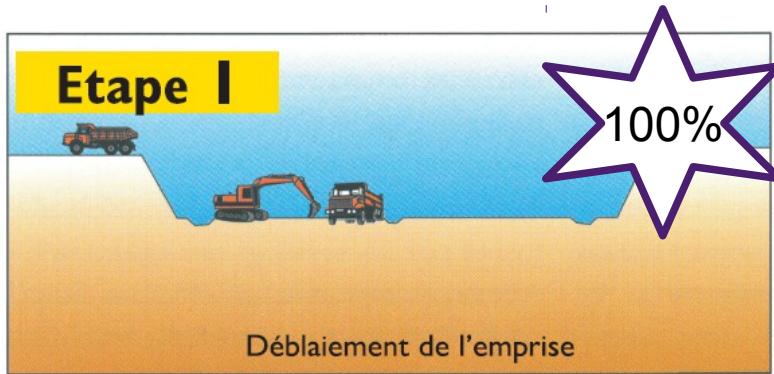
DEROULEMENT DES TRAVAUX

Déroulement des travaux > Tranchée couverte



Réalisation de la tranchée couverte

Déroulement des travaux > Tranchée couverte



Déroulement des travaux > Tranchée couverte

● Étape 1 : février - juin 2014

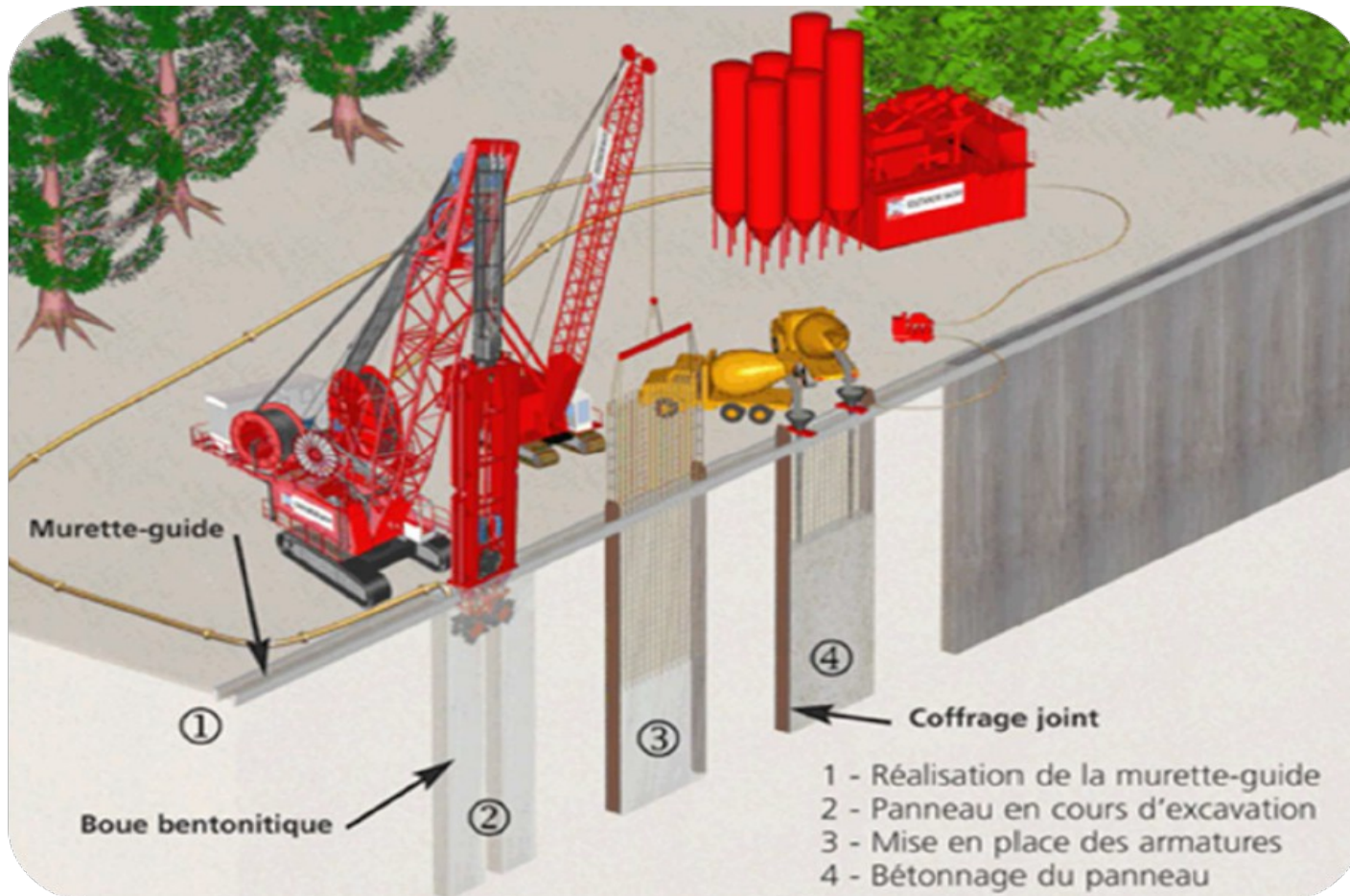
- Dégagement des emprises
- Réalisation de la piste de chantier et des accès
- Installation de la base-vie, des centrales à boue et à béton



- **Étape 2 : juin 2014 – mai 2015**

Déroulement des travaux > Tranchée couverte

- Réalisation des parois moulées



- **Étape 2 : juin 2014 – mai 2015**
 - Réalisation des parois moulées

Déroulement des travaux > Tranchée couverte



- **Étape 2 : juin 2014 – mai 2015**
 - Réalisation des parois moulées

Déroulement des travaux > Tranchée couverte

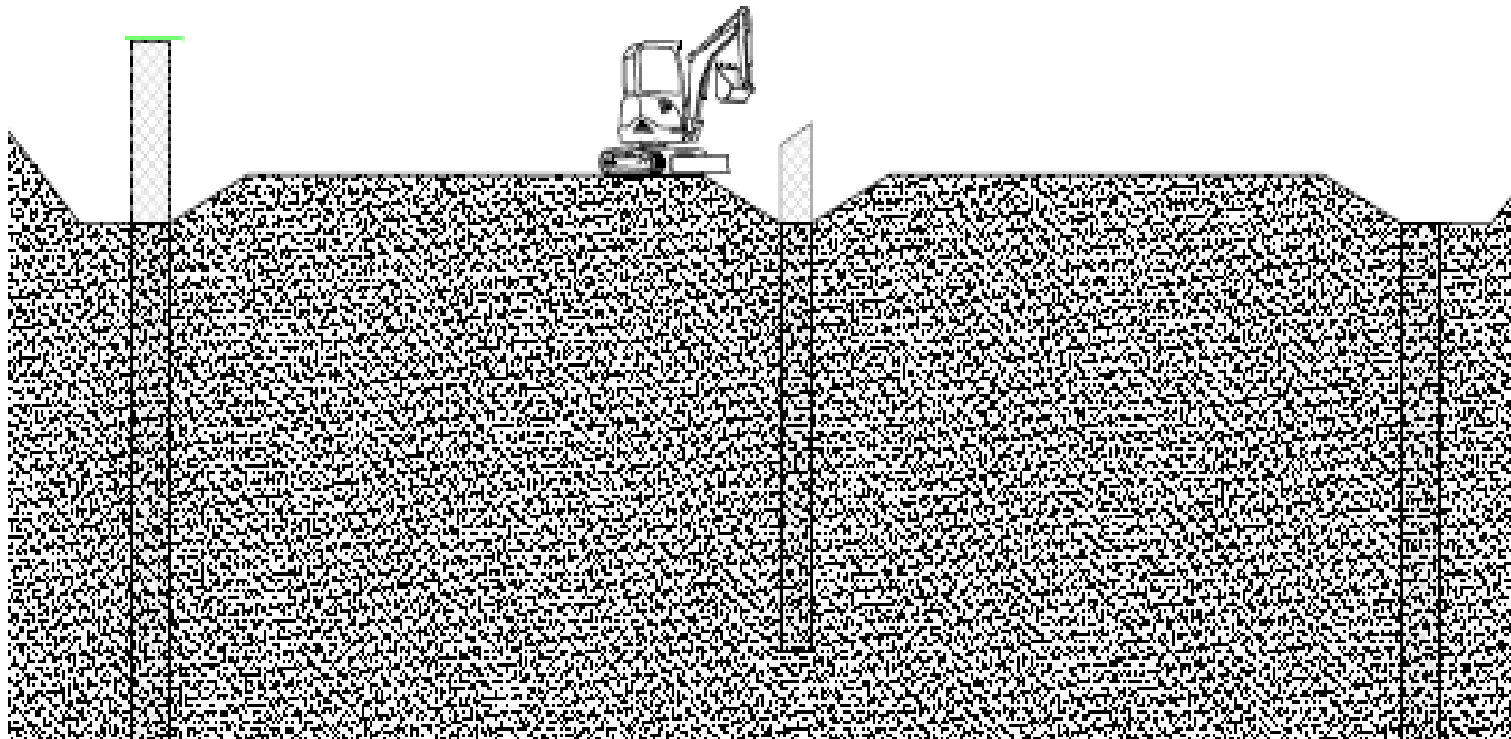


- **Étape 2 : juin 2014 – mai 2015**
 - Réalisation des parois moulées

Déroulement des travaux > Tranchée couverte



- **Étape 3 : décembre 2014 – novembre 2015**
 - Recépage des parois moulées



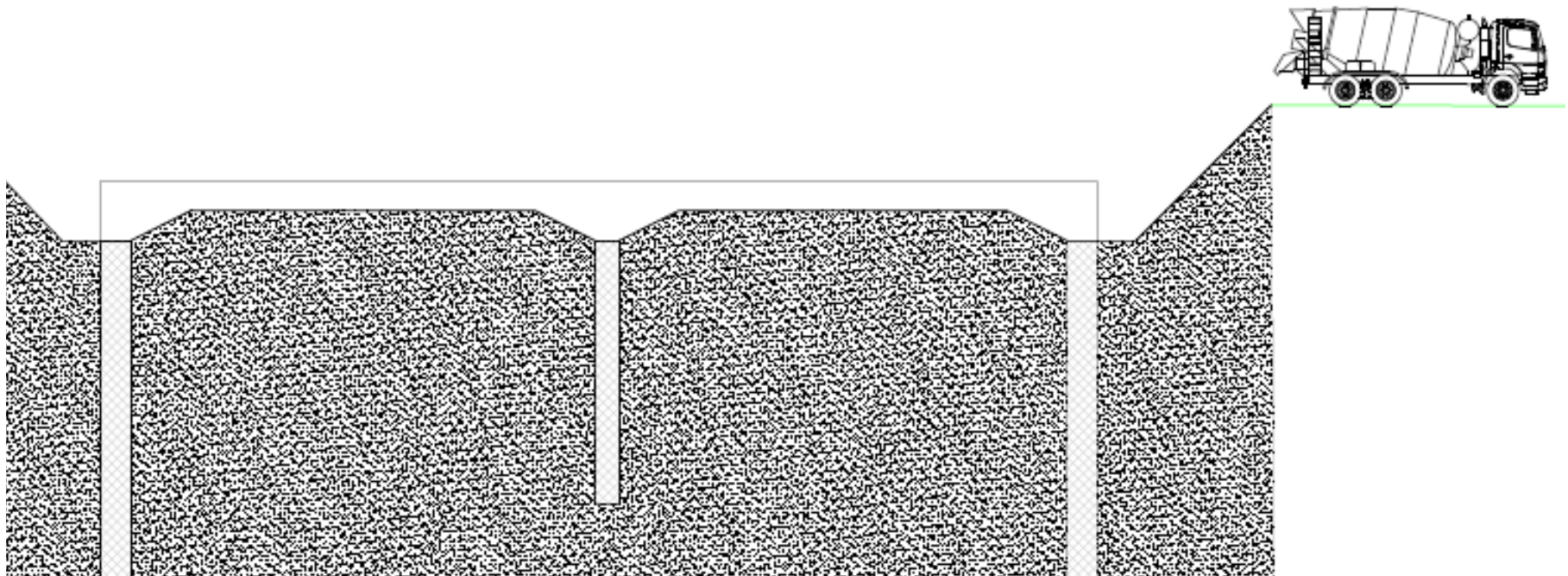
Déroulement des travaux > Tranchée couverte

- **Étape 3 : décembre 2014 – novembre 2015**
 - Recépage des parois moulées



Déroulement des travaux > Tranchée couverte

- **Étape 3 : décembre 2014 – novembre 2015**
 - Réalisation de la dalle de couverture



Déroulement des travaux > Tranchée couverte

- **Étape 3 : décembre 2014 – novembre 2015**
 - Réalisation de la dalle de couverture



- **Excavation en taupe (10 mois)**
 - Exhaussement sous la dalle de couverture
 - Réalisation d'une dalle intermédiaire



- **Aménagement de la chaussée**
 - Fin 2016



- **Mise en service**
 - 2019



Déroulement des travaux > Tranchée couverte

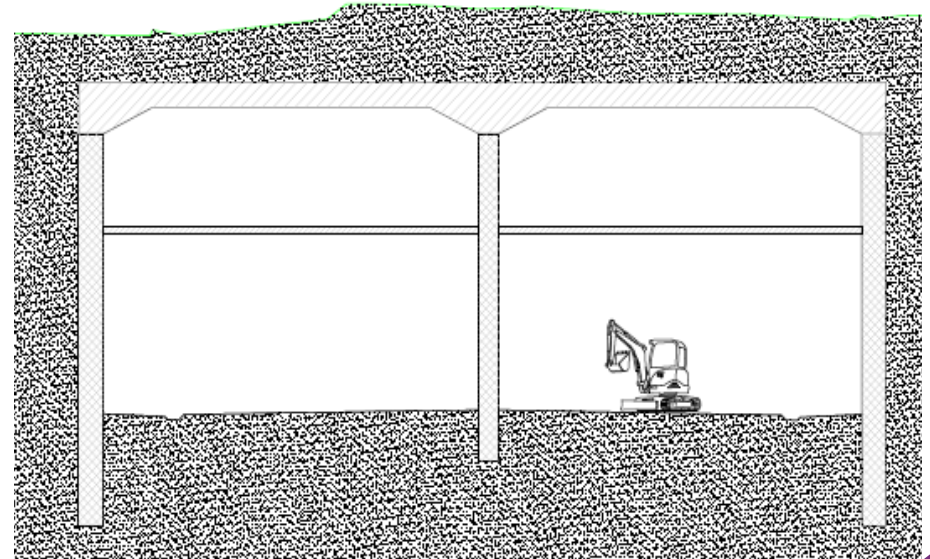
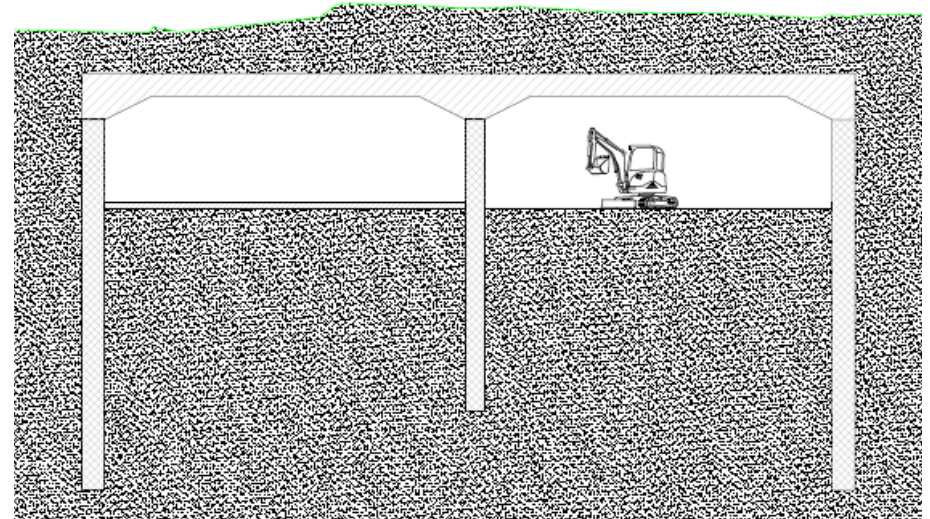
● Principe

● Phase 1

- *Terrassement niveau dalle intermédiaire*
- *Bétonnage de la dalle intermédiaire*

● Phase 2

- *Terrassement niveau chaussée*



● Fonctionnement

- Attaque par l'entrée Nord, l'entrée Sud et les issues de secours au droit de la ferme
- Progression prévue : 5m/jour/tube
- Organisation du travail
 - *6h-15h terrassement*
 - *14h-22h rabotage/éclairage/ventilation*



● Fonctionnement

- Attaque par l'entrée Nord, l'entrée Sud et les issues de secours au droit de la ferme
- Progression prévue : 5m/jour/tube
- Organisation du travail
 - *6h-15h terrassement*
 - *14h-22h rabotage/éclairage/ventilation*

● Points de vigilance

- Aléas géologiques
- Bruit des engins et des camions



Déroulement des travaux > Prise en compte de l'environnement

- **Gérer le bruit, la propreté, les vibrations**
- **Protéger le bâti : le référé préventif**
 - Une demande de la DiRIF au TA de Melun
 - Un expert désigné
 - Un état des lieux initial
 - Des visites d'examen des désordres
- **Minimiser l'incidence sur la circulation**



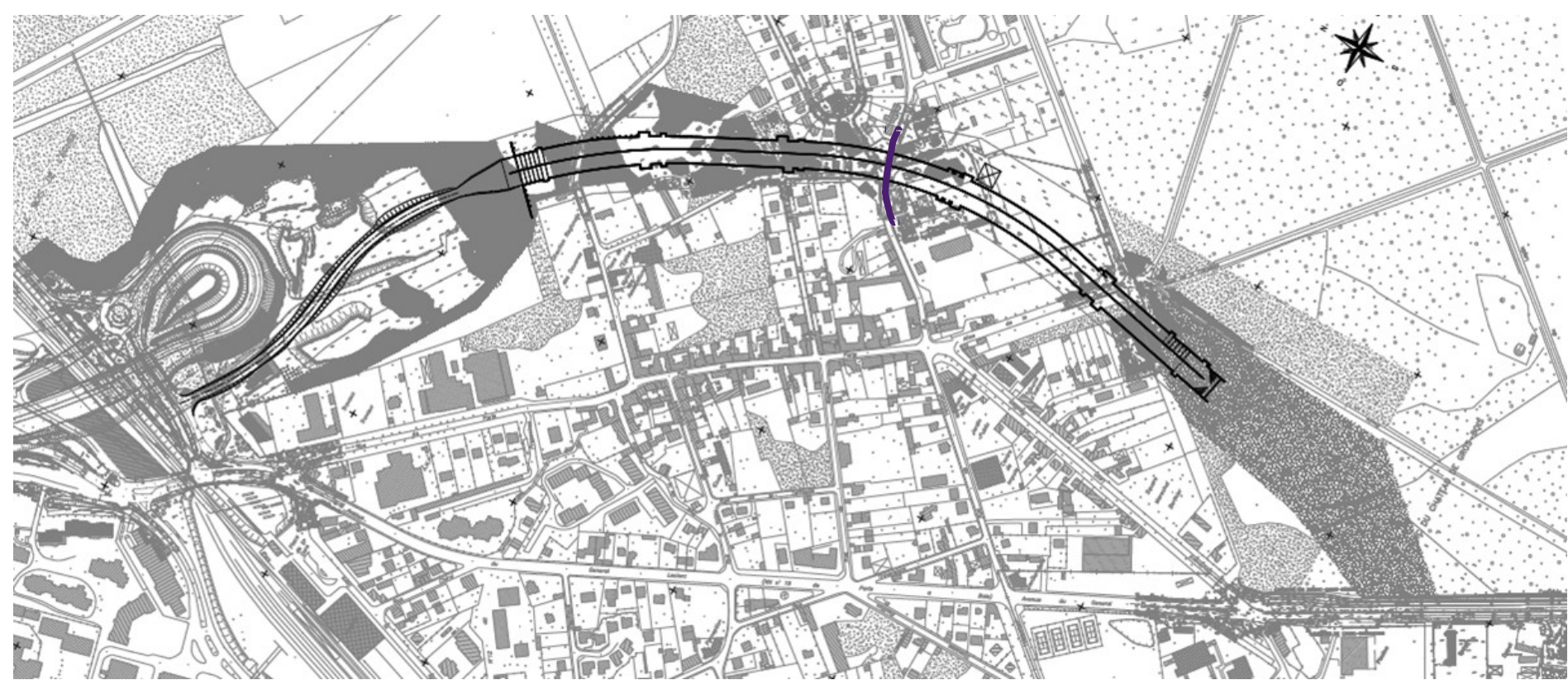
● Des enjeux environnementaux forts

- Suivi par un conseiller environnemental
- Gestion des déchets et des dépôts
 - *Désignation d'un référent chantier*
 - *Interdiction de tout stockage dans la forêt de Gros-Bois*
 - *Homologation des filières d'évacuation des déblais excédentaires (300 000 m³)*
- Gestion de l'eau
- Intégration du projet dans l'Arc Boisé du Val-de-Marne



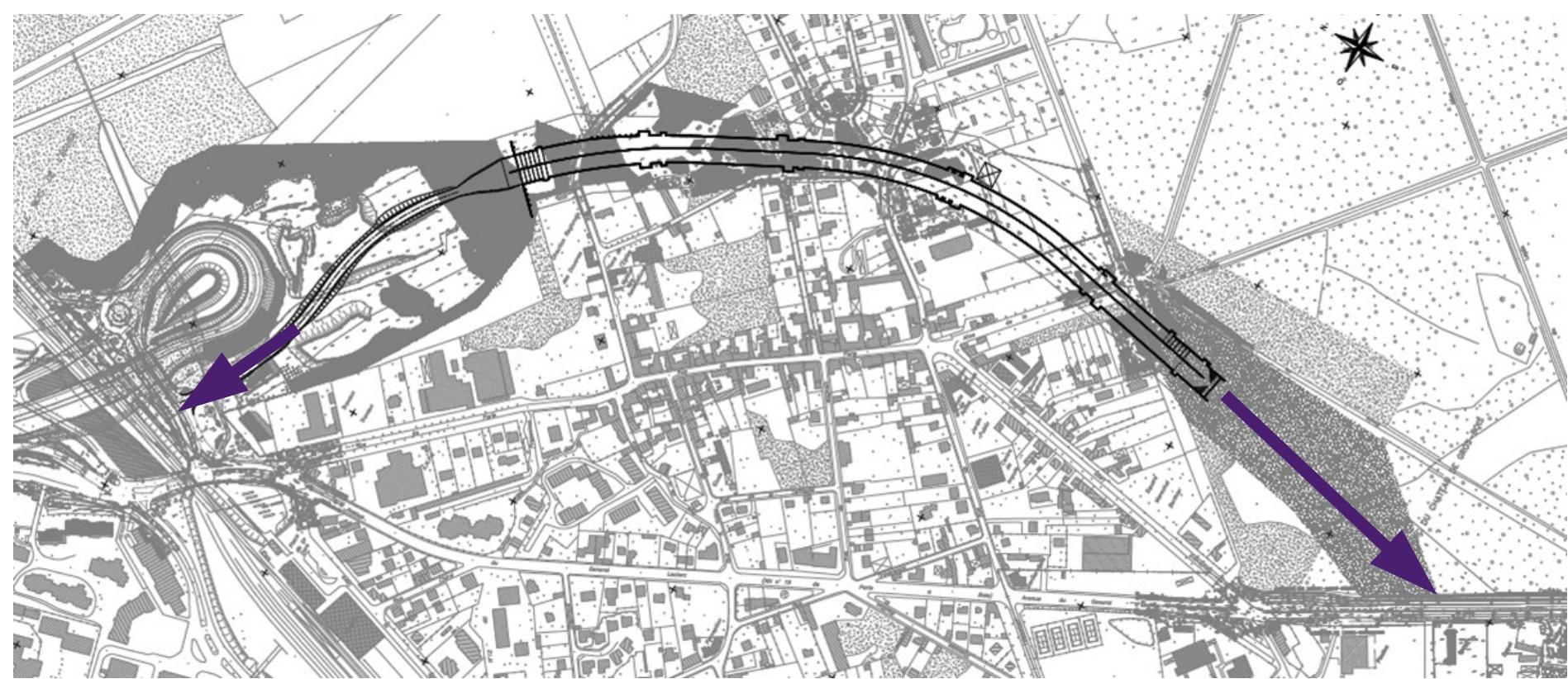
Déroulement des travaux > Prise en compte de l'environnement

- **La rue de Sucy reste sous un régime de feux de chantier**

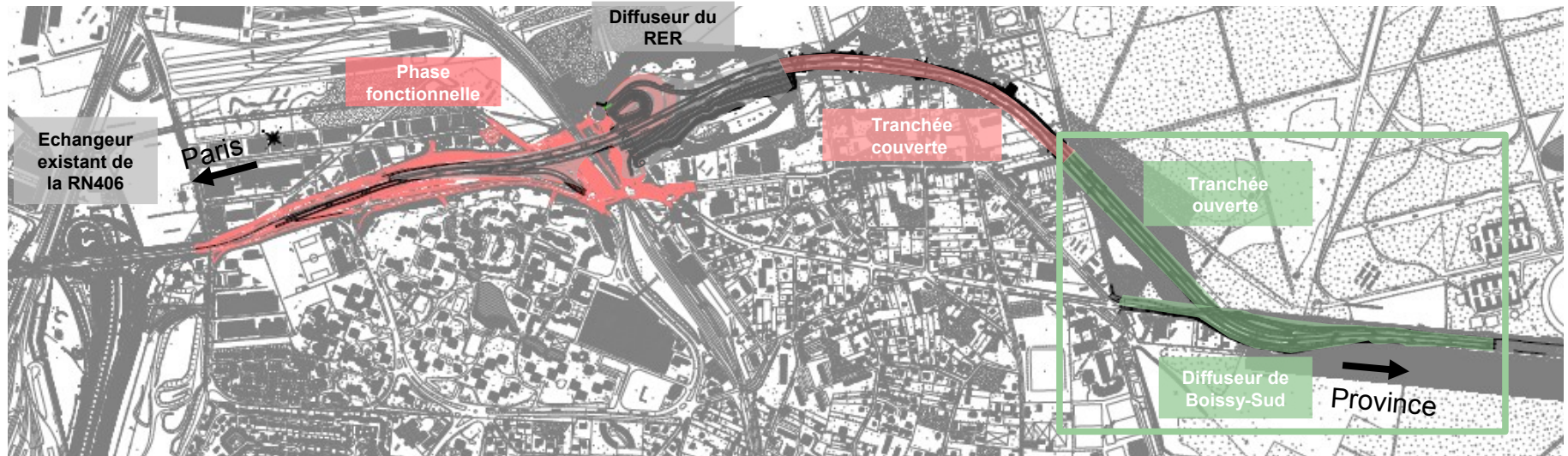


Déroulement des travaux > Prise en compte de l'environnement

- **Évacuation des déblais par les accès Nord et Sud**



Déroulement des travaux > Prochaines phases

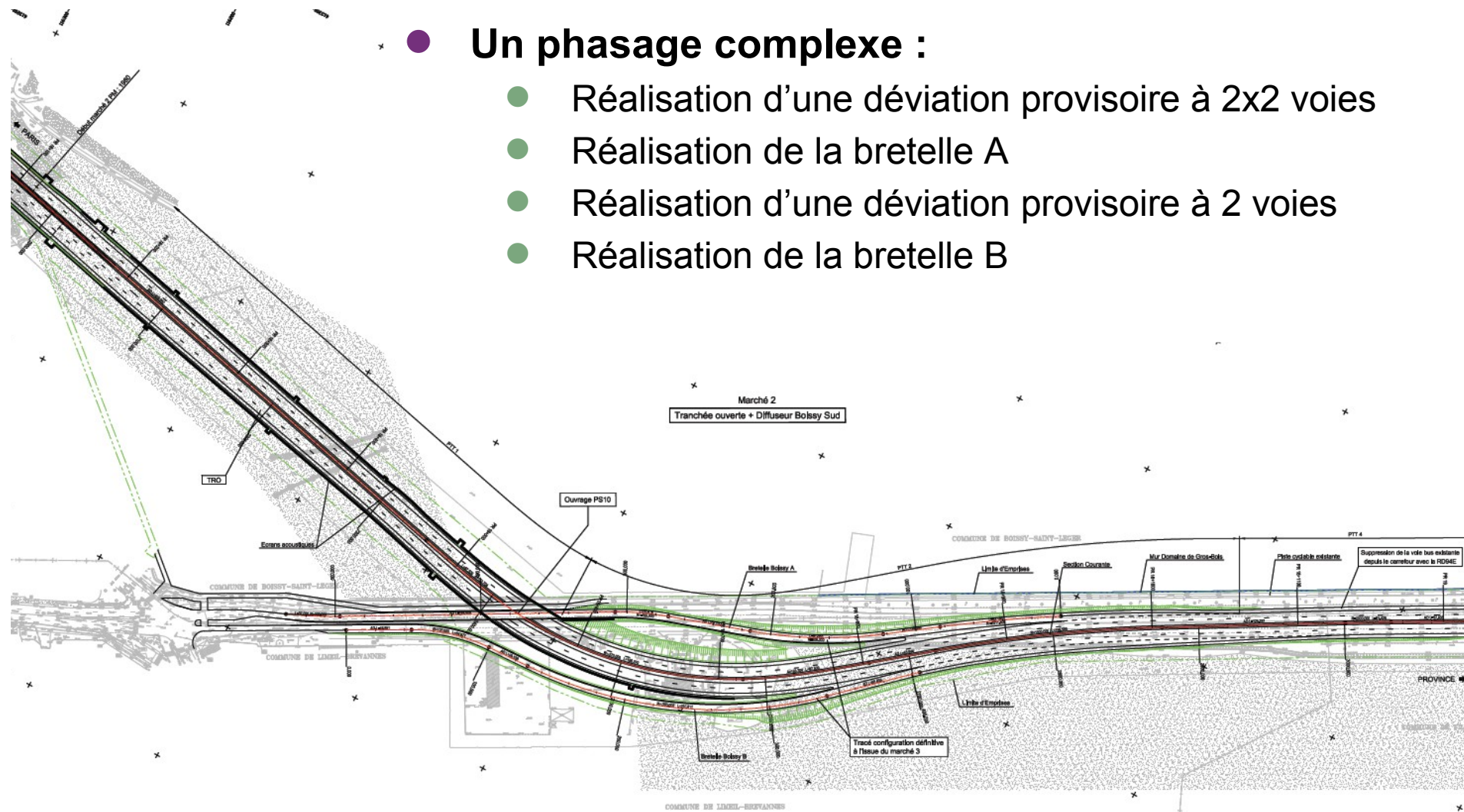


● **Planning de la deuxième phase de travaux :**

- Mise en ligne du DCE en janvier 2016
- Attribution du marché au second trimestre 2016
- Début des travaux préparatoires au premier trimestre 2016
- Début des travaux au troisième trimestre 2016
- Fin des travaux : été 2018

● **Un phasage complexe :**

- Réalisation d'une déviation provisoire à 2x2 voies
- Réalisation de la bretelle A
- Réalisation d'une déviation provisoire à 2 voies
- Réalisation de la bretelle B



Déroulement des travaux > Prochaines phases



Promenade René Dumont, rue de Picpus
Crédits Ville de Paris



Promenade des vallons de la Bièvre, Bagneux,
Crédits CD92

● Aménagement Paysager

- Pour les aménagements en surface de la tranchée couverte
- Sous la forme d'un concours
- Lancement du concours début 2016

- Sur le site internet de la DiRIF, rubrique projets d'aménagement :
www.dir.ile-de-france.developpement-durable.gouv.fr
- Une adresse mail pour nous contacter :
deviationbsl.dirif@developpement-durable.gouv.fr
- Une **exposition permanente** devant la place du marché
- Une reprise des visites chantier à venir

