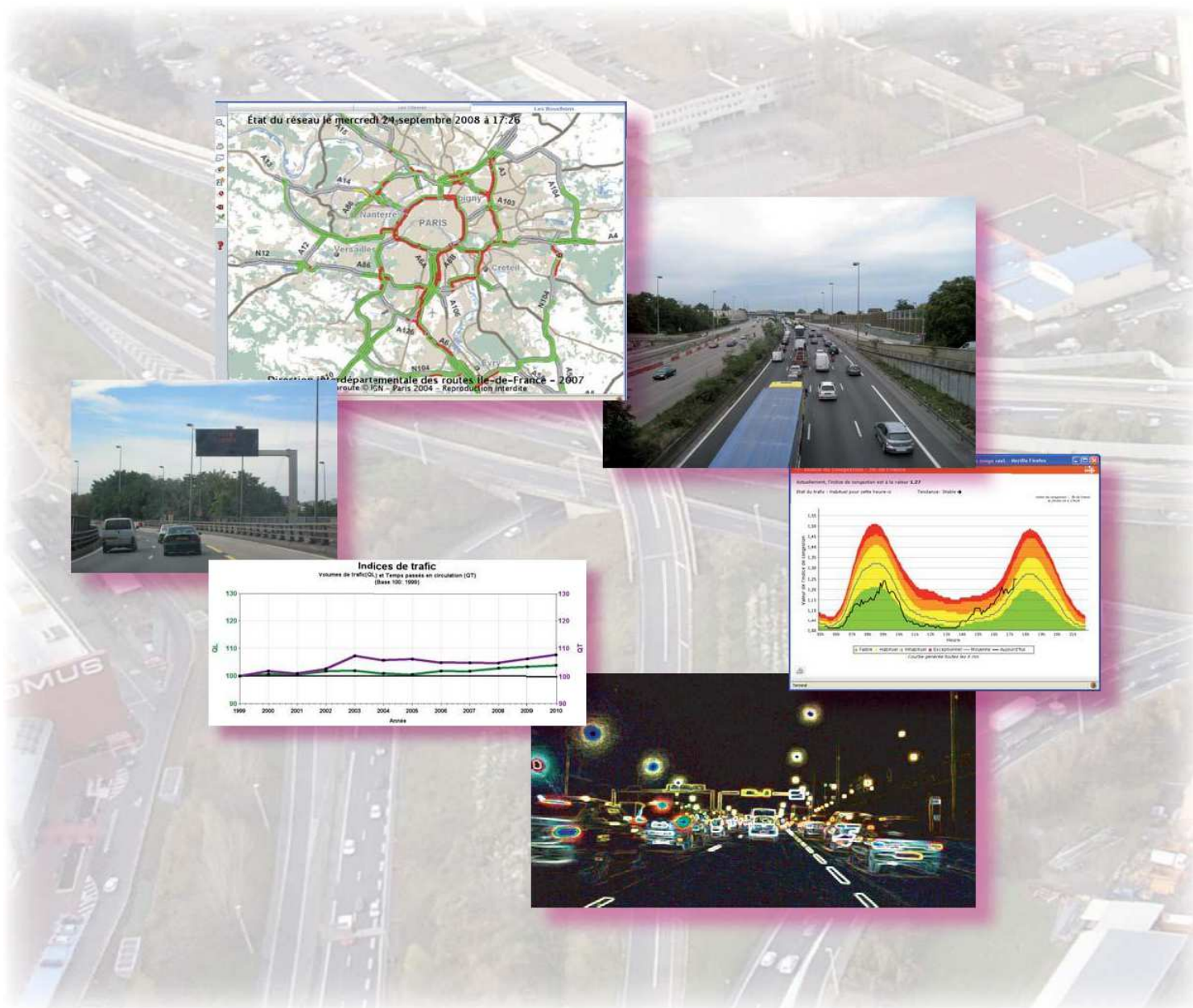


# Indicateurs d'évolution du trafic routier sur le réseau DiRIF en 2011



# **SOMMAIRE**

## **Préambule**

Page 1 à 2

## **Réseau et événements marquants**

Page 3

## **Indicateurs**

- Synthèse annuelle 2011 Page 4 à 6
- 1<sup>er</sup> quadrimestre : de janvier à avril 2011 Page 7 à 9
- 2<sup>ème</sup> quadrimestre : de mai à août 2011 Page 10 à 12
- 3<sup>ème</sup> quadrimestre: de septembre à décembre 2011 Page 13 à 15

## L'unité Observatoire et Ingénierie du trafic

Les statistiques suivantes sont produites par l'Unité Observatoire et Ingénierie du Trafic (UOIT). L'unité se situe au sein du Service de l'Exploitation et de l'Entretien du Réseau (SEER) de la Direction des Routes Île-de-France (DiRIF), au Département de l'Exploitation et des Technologies (DET).

Les productions de l'unité (recensement du trafic journalier moyen, carte interactive, comptages horaires ...) sont disponibles sur le site internet de la DiRIF :

[www.dir.ile-de-france.developpement-durable.gouv.fr](http://www.dir.ile-de-france.developpement-durable.gouv.fr)  
(rubrique : Le réseau en chiffres)

Vous pouvez également nous contacter en écrivant à l'adresse suivante :

[uoit.dirif@developpement-durable.gouv.fr](mailto:uoit.dirif@developpement-durable.gouv.fr).

## Les indicateurs 2010/2011

Les indicateurs suivants traduisent l'évolution du trafic sur le réseau routier géré par la direction des routes île-de-france pour l'année n (2011) par rapport à l'année N-1 (2010). Ce raisonnement s'effectue donc uniquement en terme de pourcentage d'écart d'une année sur l'autre. Ce choix s'explique notamment par la disponibilité des données de comptage qui varie de façon plus ou moins importante dans le temps.

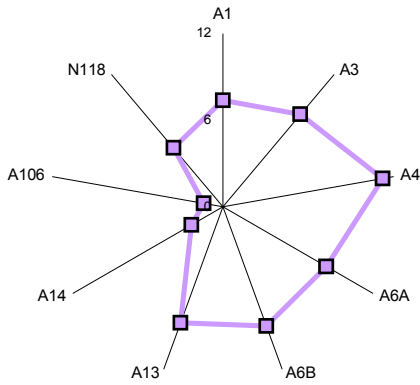
On compare ainsi les chiffres des stations de comptage fournissant respectivement plus de 70% de données sur les deux périodes, et dont les trafics moyens journaliers annuels (TMJA) ne sont pas écartés de plus de 10% (hormis les modifications dans le fonctionnement de l'infrastructure, de travaux le balisage d'une voie sur une période longue ...). La comparaison de chiffres « bruts » sur plusieurs années n'aurait par exemple pas de sens.

Trois indicateurs sont utilisés pour refléter le niveau de service sur le réseau SIRIUS de la région Île-de-France :

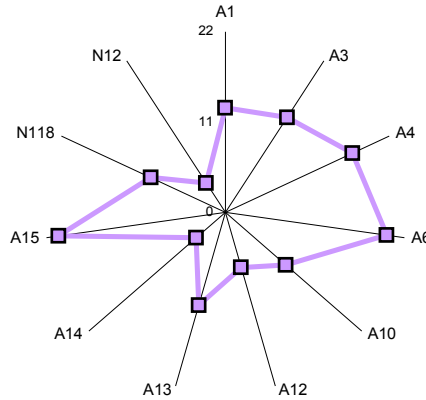
- **La vitesse moyenne sur le réseau** : s'exprime en km/h et permet de rendre compte de la qualité du niveau de service sur le réseau ;
- **Le volume de trafic (QL)** : s'exprime en véhicules x kilomètres et renvoie à la distance parcourue par l'ensemble des véhicules circulant sur le réseau pris en compte durant une période donnée.
- **Le temps passé en circulation (QT)** : s'exprime en véhicules x heures et correspond au temps passé sur le réseau par l'ensemble des véhicules y circulant durant une période donnée, ici le quadrimestre.

## Le « poids » des axes par zone en fonction de leur volume de trafic :

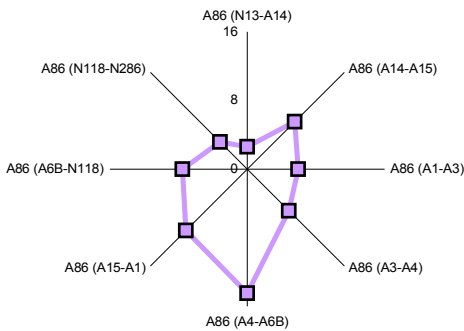
Radiales entre le BP et l'A86 (R1)



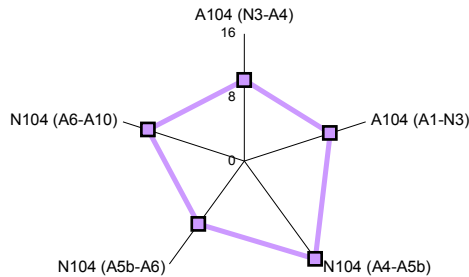
Radiales entre l'A86 et la Francilienne (R2)



Rocade A86



Rocade la Francilienne



Ici, le poids des axes par zone constitue la moyenne des QL de chaque axe sur l'année. Les deux sens des axes sont pris en compte. L'échelle est en centaine de milliers de Véhicules\*Km (QL/100000). Il s'agit d'une moyenne journalière sur l'année.

Attention aux échelles entre zones, elles diffèrent.

### Commentaires:

Dans la zone R1, c'est l'A4 qui connaît la plus forte densité de trafic (plus de 1,1 million de véh\*km), suivie de peu par l'A6B et l'A13. L'A106 clôture le classement.

Dans la zone R2, l'A15 présente les plus forts volumes de trafic (plus de 2 millions de véh\*km). Puis viennent l'A6 et l'A4. La N12 connaît les volumes de trafic les plus bas.

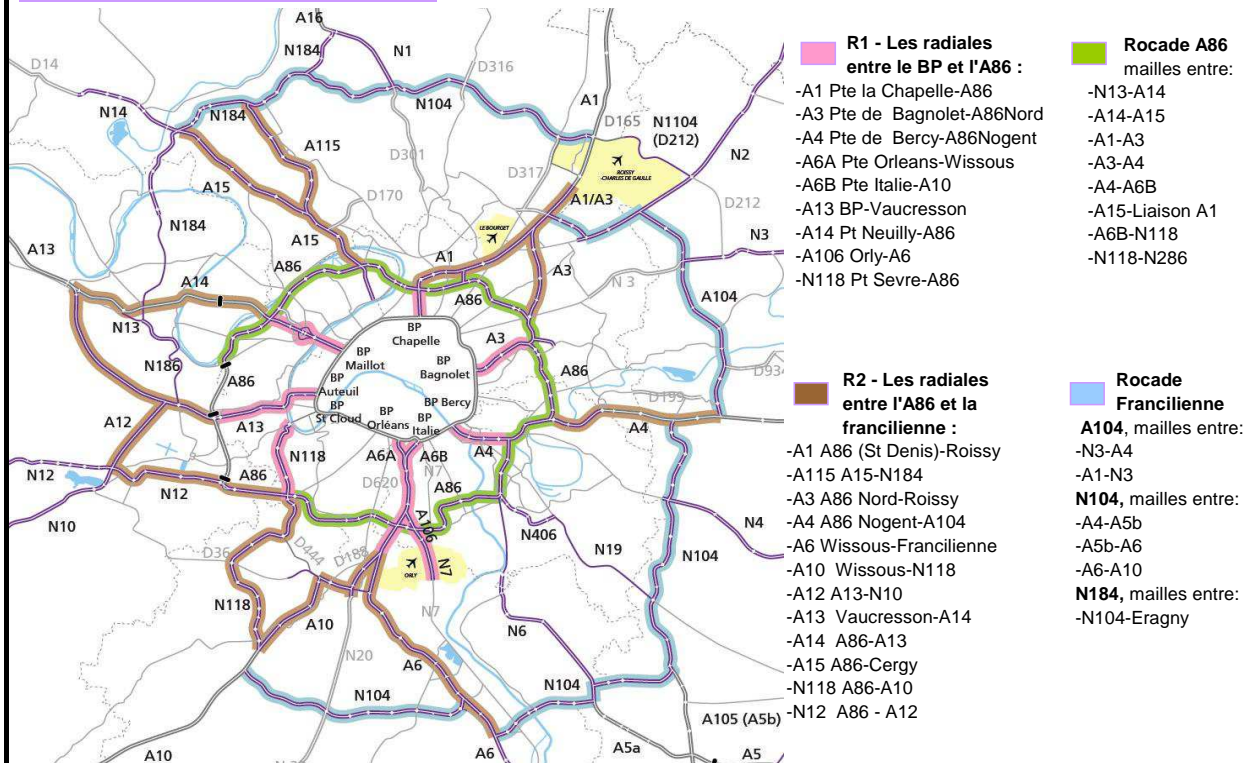
Pour la rocade A86, les volumes de trafic les plus élevés sont sur la section A4-A6B (plus de 1,4 million de véh\*km). La section de l'A86 la moins "dense" en trafic est la portion comprise entre la N13 et l'A14 (moins de 300.000 véh\*km).

Pour la rocade la Francilienne, la section affichant les plus forts volumes de trafic est la N104 entre l'A4 et l'A5b (plus de 1,5 million de véh\*km), les volumes les moins forts entre l'A5b et l'A6.

### Les pages suivantes comportent :

- le découpage du réseau en quatre zones : les radiales entre le boulevard périphérique et A86 ou « R1 », les radiales entre A86 et la francilienne ou « R2 », la rocade A86 et la rocade francilienne ;
- une liste des événements majeurs impactant notablement le trafic ;
- des pourcentages d'évolution de ces indicateurs, ainsi qu'un suivi des volumes de trafic depuis l'année 1999 (raisonnement en base 100). Ces données sont déclinées par an puis par quadrimestre.

## Le réseau décline en quatre zones



## Evènements majeurs \*

### affectant le fonctionnement du réseau en 2010 et 2011

- Travaux de couverture de l'A3 au niveau de Romainville (restriction de capacité d'une voie dans les deux sens de circulation d'avril 2009 à avril 2010)
- Travaux de modernisation du tunnel de Fontenay sur l'autoroute A12 (réduction de voies dans les deux sens de circulation sur toute l'année 2010)
- Expérimentation d'une voie dédiée aux bus et aux taxis sur l'autoroute A1, dans le sens province-Paris, tous les jours ouvrés de 7h à 10h (depuis avril 2009 jusqu'à mi-février 2010)
- Travaux de modernisation du tunnel du Landy sur l'autoroute A1 (balisage d'une voie de jour comme de nuit dans les deux sens de circulation de février 2010 à février 2012)
- Travaux de couverture de A6b depuis janvier 2010 (incluant une fermeture totale de jour comme de nuit de l'A6b dans le sens Paris-province de mars à décembre 2010)
- Opération de modernisation du tunnel de Champigny sur Marne sur l'autoroute A4 (réduction de 4 à 3 voies de mars 2010 à septembre 2010)
- Travaux de modernisation du tunnel de Nanterre sur l'autoroute A14 (balisage d'une voie dans les 2 sens de jour comme de nuit à partir de juillet 2010)
- Duplex A86 : ouverture du tube 1 du tunnel (section Rueil - Vaucresson ) le 1er juillet 2009 et ouverture du tube 2 (section Vaucresson -Vélizy ) le 10 janvier 2011
- Elargissement de l'autoroute A13 à 2x4 voies sur une section de 3 km comprise entre l'autoroute A12 à Rocquencourt et le nouveau tronçon de l'A86 (en février 2011 dans le sens Paris-province et juillet 2011 dans le sens inverse)
- Dans le cadre du chantier de dénivellation de l'échangeur A15 / RN184, fermeture de la bretelle d'accès à l'A15 en direction de Paris de puis la RN184 (direction Beauvais) avec redirection vers l'A115 pour rejoindre Paris du 14 juin au 30 juillet 2011
- Travaux de modernisation des tunnels de Saint-Cloud (3 voies maintenues mais réduites dans le sens province-Paris) et d'Ambroise Paré (2 voies de circulation au lieu de 3 dans les deux sens) à partir de juillet 2011

\*liste non exhaustive incluant les chantiers, les expérimentations ou les aménagements susceptibles d'avoir un impact important sur l'écoulement du trafic sur le réseau (modification du nombre de voies de circulation) au cours de la période 6h-20h (et qui sont à prendre en compte dans l'analyse des indicateurs de trafic)

# Indicateurs de trafic

Région Île-de-France

Année 2011

## Indicateurs de niveau de service sur le réseau SIRIUS pour la région Île-de-France (jours ouvrés) (comparaison par rapport au même quadrimestre de l'année précédente)

### DEFINITIONS:

**Temps passé en circulation (QT) :** en véhicules x heures. C'est le temps passé à circuler par l'ensemble des véhicules circulant sur le réseau pris en compte durant une période donnée, ici l'année entière.

**Volume de trafic (QL) :** en véhicules x kilomètres. C'est la distance parcourue par l'ensemble des véhicules circulant sur le réseau pris en compte durant une période donnée.

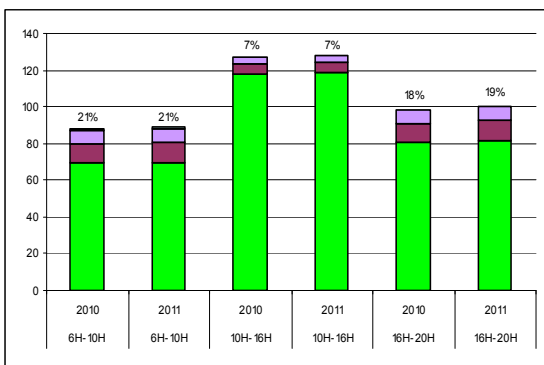
	6h-20h	6h-10h	10h-16h	16h-20h
QT	1,6% ↗	2,2% ↗	1,6% ↗	1,2% ↗
QL	1,1% ↗	1,0% ↗	0,9% →	1,3% ↗
Vitesses 2010	68,5	60,8	78,8	64,8
2011	68,1	60,1	78,3	64,9

Remarques : les évolutions sont considérées comme ascendantes ou descendantes au-delà de +1% ou en deçà de -1%, au delà de +1 km/h ou en deçà de -1 km/h pour les vitesses moyennes. La variation peut-être considérée comme importante au delà de 3% pour les QL et les QT, 3 km/h pour l'indicateur de vitesse moyenne.

## Evolutions comparées des indicateurs entre les modes fluide, ralenti et saturé

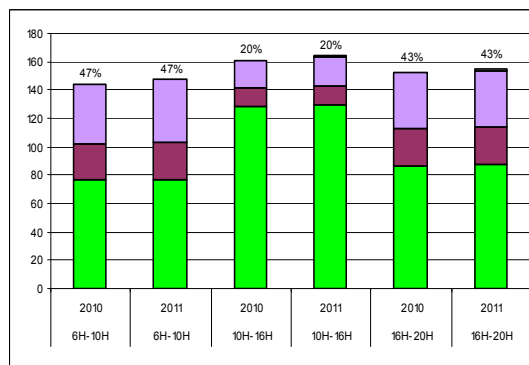
### Volumes de trafic (QL)

(en centaines de milliers de veh x km par jour)



### Temps passés en circulation (QT)

(en milliers d'heures par jour)

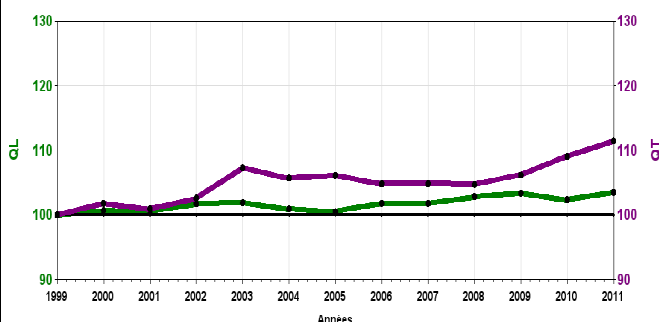


mode fluide (vitesses >60 km/h)  
mode ralenti (vitesses comprises entre 30 et 60 km/h)  
mode saturé (vitesses inférieures à 30 km/h)  
% pourcentage des volumes et temps passés pour v < 60 km/h

## Indices d'évolution des indicateurs QL et QT Région Île-de-France

### Indices de trafic

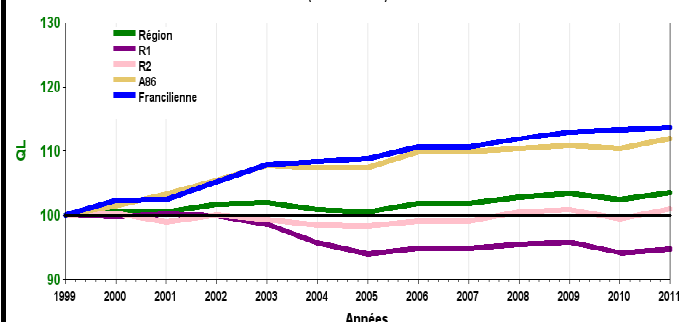
Volumes de trafic(QL) et Temps passés en circulation (QT)  
(Base 100: 1999)



## Indices d'évolution des QL Région Île-de-France et zones

### Indices de trafic

Volumes de trafic(QL) pour la région IdF et les 4 zones  
(Base 100: 1999)



## Commentaires

L'année 2011 présente une stabilité du niveau de service, quelles que soient les tranches horaires. Cette stabilité des vitesses engendre une légère augmentation des temps passés en circulation (+ 1,6%) car les volumes de trafic, eux aussi, sont en légère hausse (+1,1%).

On peut noter que la tendance à la hausse des temps passés en circulation, entamée en 2009 (+1,4% en 2009 et +2,8% en 2010), se confirme encore cette année (+1,6%).

Direction des Routes Île-de-France  
Service de l'Exploitation et de l'Entretien du Réseau  
Département de l'Exploitation et des Technologies  
2, 4, 6 rue Olof Palme - 94046 Créteil CEDEX  
Directeur de la publication : Eric TANAYS  
Rédaction : Jean-François ABELA / Jérémie BUTON



Direction régionale et interdépartementale de l'Équipement et de l'Aménagement ÎLE-DE-FRANCE  
DIRIF

Ce document est accessible sur le site Internet de la DiRIF

<http://www.dir.ile-de-france.developpement-durable.gouv.fr/>

rubrique "le réseau en chiffres"

# Indicateurs de trafic

Les radiales

Année 2011

Indicateurs de niveau de service sur le réseau SIRIUS pour les radiales (jours ouvrés)  
(comparaison par rapport au même quadrimestre de l'année précédente)

## Radiales entre le BP et l'A86

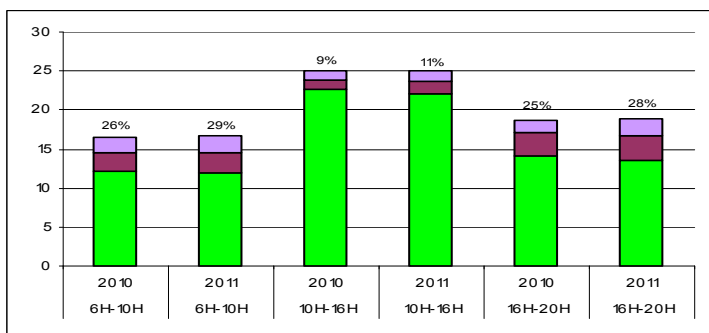
		6h-20h	6h-10h	10h-16h	16h-20h
QT		7,3% ↗	7,7% ↗	5,9% ↗	8,3% ↗
QL		0,6% →	1,1% ↗	0,0% →	0,8% →
Vit.	2010	63,3	54,7	74,2	64,8
	2011	59,3	51,3	70,0	64,9

## Radiales entre l'A86 et la Francilienne

		6h-20h	6h-10h	10h-16h	16h-20h
QT		0,5% →	0,0% →	1,0% ↗	0,4% →
QL		1,5% ↗	1,3% ↗	1,5% ↗	1,8% ↗
Vit.	2010	76,5	66,1	87,8	74,6
	2011	77,3	67,0	88,2	75,5

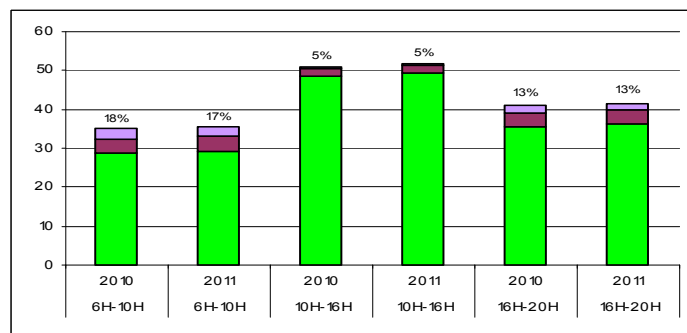
### Volumes de trafic (QL)

(en centaines de milliers de veh x km par jour)



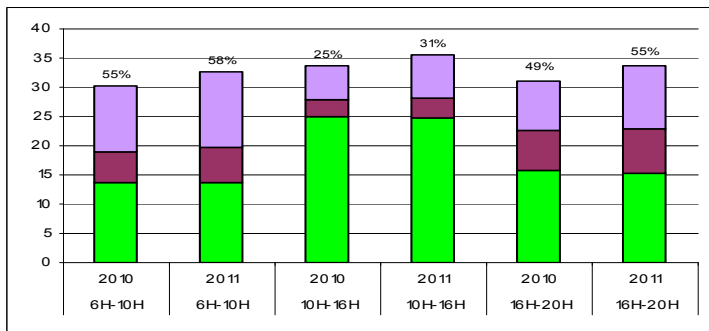
### Volumes de trafic (QL)

(en centaines de milliers de veh x km par jour)



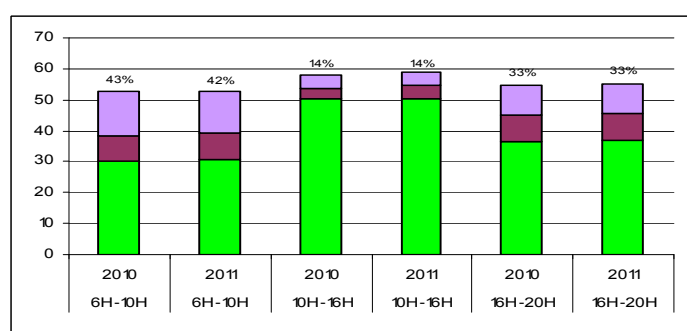
### Temps passés en circulation (QT)

(en milliers d'heures par jour)



### Temps passés en circulation (QT)

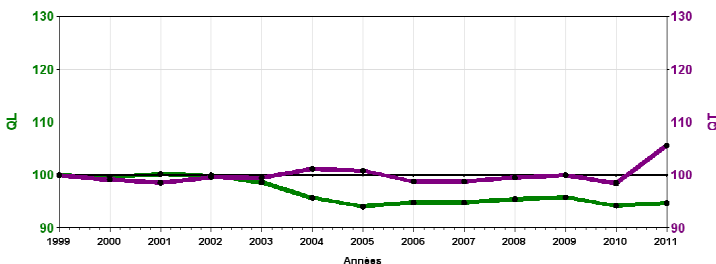
(en milliers d'heures par jour)



### Indices d'évolution des indicateurs

#### Indice de trafic

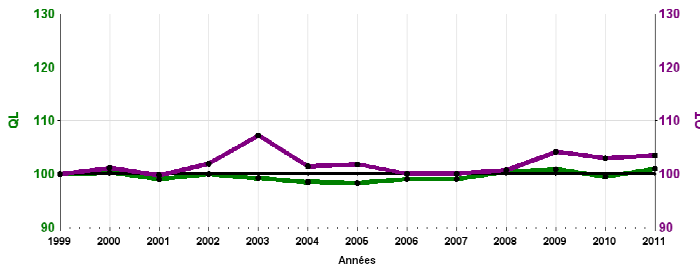
Volumes de trafic(QL) et Temps passés en circulation (QT)  
(Base 100: 1999)



### Indices d'évolution des indicateurs

#### Indice de trafic

Volumes de trafic(QL) et Temps passés en circulation (QT)  
(Base 100: 1999)



## Commentaires

On relève une baisse du niveau de service (-4 km/h) pour les radiales comprises entre le boulevard périphérique et l'A86 entre 6h et 20h. Conséquence sur cette zone : les temps passés en circulation augmentent (+7,3%) du fait de la stagnation des volumes de trafic.  
Le niveau de service est stable sur les autres radiales (celles comprises entre l'A86 et la francilienne). On relèvera l'augmentation homogène des volumes de trafic sur les différentes tranches horaires.

# Indicateurs de trafic

Les rocades

Année 2011

Indicateurs de niveau de service sur le réseau SIRIUS pour les rocades (jours ouvrés)  
(comparaison par rapport au même quadrimestre de l'année précédente)

## Rocade A86

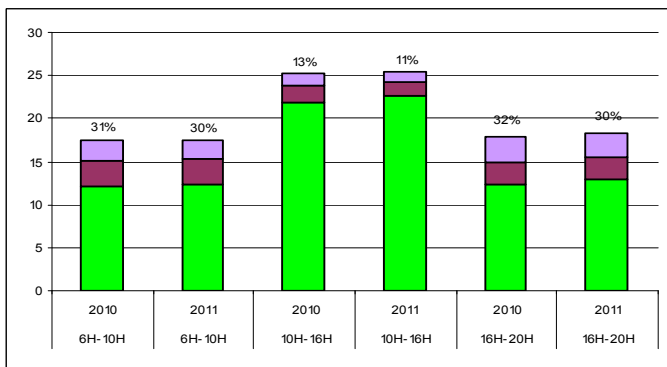
		6h-20h	6h-10h	10h-16h	16h-20h
QT		-0,6% →	1,6% ↗	-1,1% ↘	-2,0% ↘
QL		1,4% ↗	1,1% ↗	1,4% ↗	1,6% ↗
Vit.	2010	55,0	51,4	66,1	47,0
	2011	56,0	51,1	67,8	48,8

## Francilienne

		6h-20h	6h-10h	10h-16h	16h-20h
QT		0,5% →	0,9% →	1,0% ↗	-0,6% →
QL		0,3% →	0,3% →	0,0% →	0,7% →
Vit.	2010	76,2	69,3	82,7	75,6
	2011	76,1	68,9	81,8	76,6

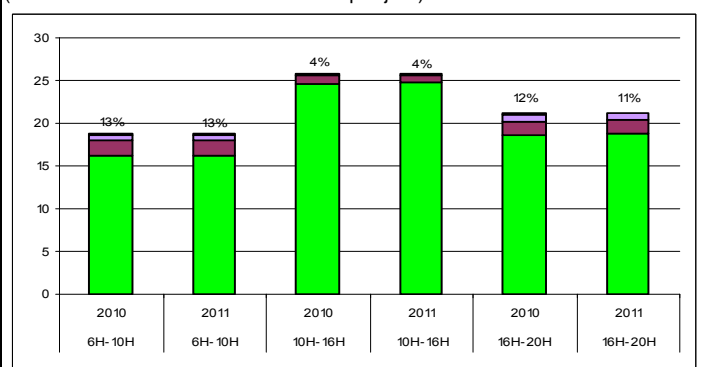
### Volumes de trafic (QL)

(en centaines de milliers de veh x km par jour)



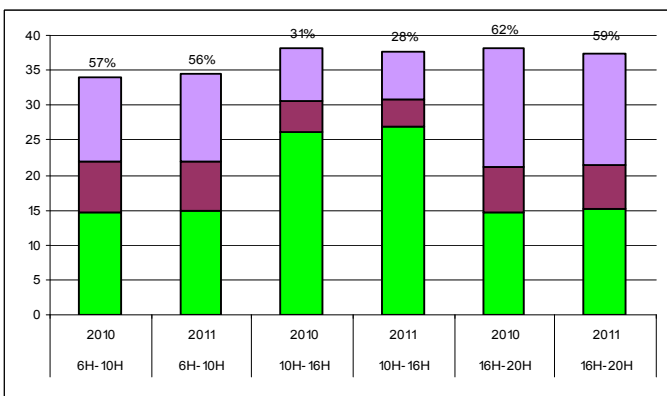
### Volumes de trafic (QL)

(en centaines de milliers de veh x km par jour)



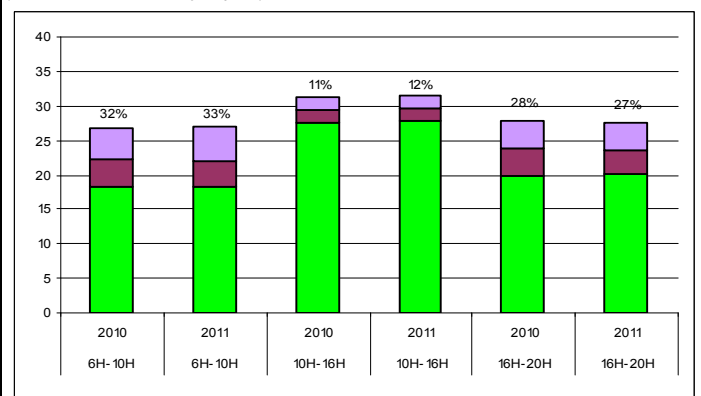
### Temps passés en circulation (QT)

(en milliers d'heures par jour)



### Temps passés en circulation (QT)

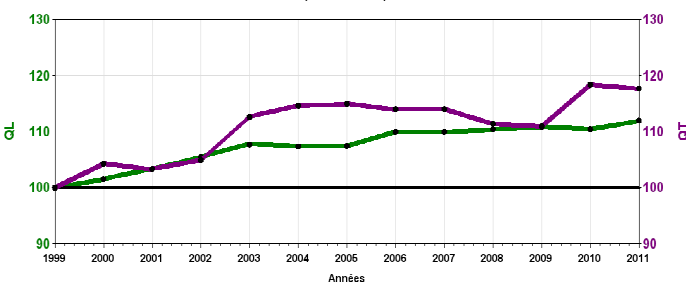
(en milliers d'heures par jour)



### Indices d'évolution des indicateurs

#### Indices de trafic

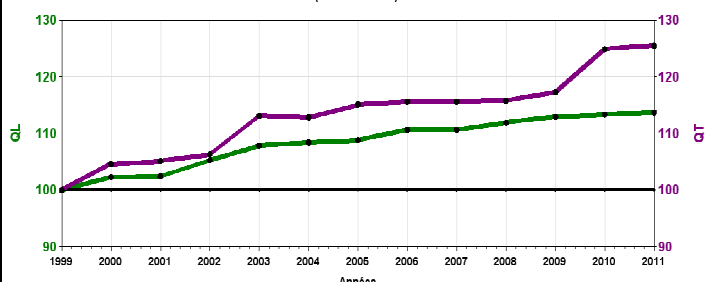
Volumes de trafic(QL) et Temps passés en circulation (QT)  
(Base 100: 1999)



### Indices d'évolution des indicateurs

#### Indices de trafic

Volumes de trafic(QL) et Temps passés en circulation (QT)  
(Base 100: 1999)



### Commentaires

Le niveau de service s'améliore légèrement sur l'A86 (+1,0 km/h), notamment aux heures creuses et à l'heure de pointe du soir. Les volumes de trafic y sont globalement à la hausse (+1,4%), pour des temps passés qui restent stables.

On remarquera la quasi-stabilité de tous les indicateurs de la Francilienne quelle que soit la plage horaire.



# Indicateurs de trafic

Région Île-de-France

Janvier à Avril 2011

Indicateurs de niveau de service sur le réseau SIRIUS pour la région Île-de-France (jours ouvrés)  
(comparaison par rapport au même quadrimestre de l'année précédente)

## DEFINITIONS:

**Temps passé en circulation (QT) :** en véhicules x heures. C'est le temps passé à circuler par l'ensemble des véhicules circulant sur le réseau pris en compte durant une période donnée, ici le quadrimestre.

**Volume de trafic (QL) :** en véhicules x kilomètres. C'est la distance parcourue par l'ensemble des véhicules circulant sur le réseau pris en compte durant une période donnée.

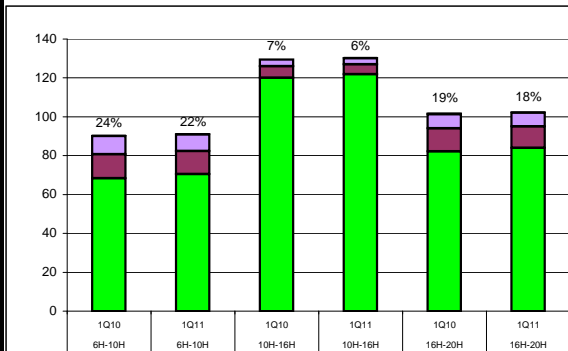
		6h-20h	6h-10h	10h-16h	16h-20h
QT		-1,1% ↓	-1,0% ↓	-1,1% ↓	-1,2% ↓
QL		0,7% →	0,9% →	0,6% →	0,8% →
Vitesses	2010	67,4	57,8	78,8	65,0
	2011	68,6 ↑	58,9 ↑	80,1 ↑	66,2 ↑

Remarque : les évolutions sont considérées comme ascendantes ou descendantes au-delà de +1% ou en deçà de -1%, au delà de +1 km/h ou en deçà de -1 km/h pour les vitesses moyennes. La variation peut être considérée comme importante au delà de 3% pour les QL et les QT, 3 km/h pour l'indicateur de vitesse moyenne.

## Evolutions comparées des indicateurs entre les modes fluide, ralenti et saturé

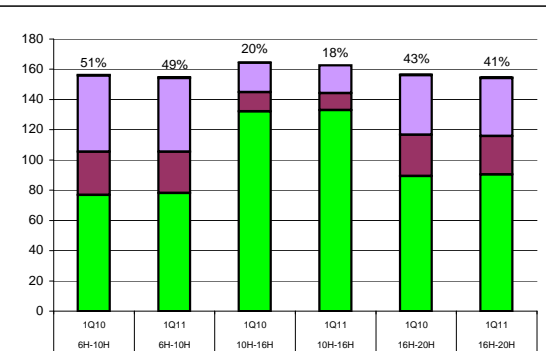
### Volumes de trafic (QL)

(en centaines de milliers de veh x km par jour)



### Temps passés en circulation (QT)

(en milliers d'heures par jour)



mode fluide (vitesses > 60km/h)  
mode ralenti (vitesses comprises entre 30 et 60 km/h)  
mode saturé (vitesses inférieures à 30 km/h)  
% pourcentage des volumes et temps passés pour v < 60 km/h

## Commentaires

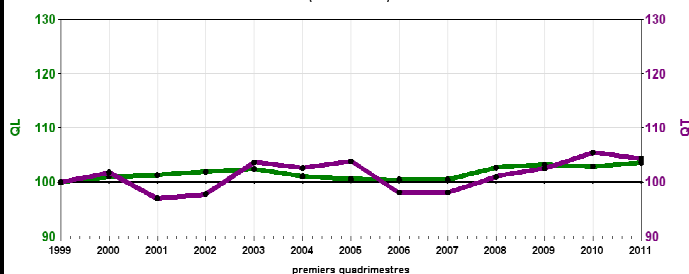
Le niveau de service s'améliore sensiblement sur l'ensemble de la région (+1,2 km/h) quelle que soit la tranche horaire. Les volumes de trafic restant stables, on relève en conséquence une baisse sensible sur toutes les tranches horaires des temps passés en circulation (-1,1% en moyenne sur la période 6h-20h).

## Indices d'évolution des indicateurs QL et QT

Région Île-de-France

### Indices de trafic

Volumes de trafic(QL) et Temps passés en circulation (QT)  
(Base 100: 1999)

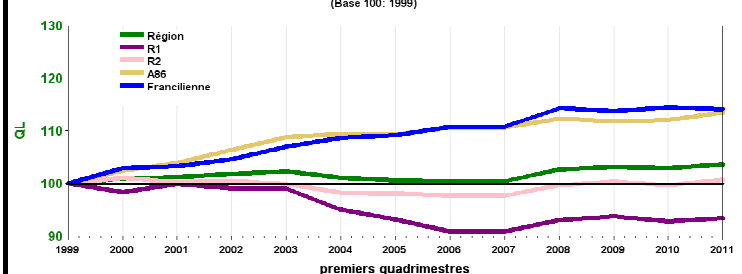


## Indices d'évolution des QL

Région Île-de-France et zones

### Indices de trafic

Volumes de trafic(QL) pour la région ÎdF et les 4 zones  
(Base 100: 1999)



Direction des Routes Île-de-France  
Service de l'Exploitation et de l'Entretien du Réseau  
Département de l'Exploitation et des Technologies  
2, 4, 6 rue Olaf Palme - 94046 Créteil CEDEX  
Directeur de la publication : Eric TANAYS

Rédaction : J.F Abela - Tél : 01 41 78 73 16 / J. Buton Tél : 01 41 78 73 06



Ce document est accessible sur le site Internet de la DIRIF

<http://www.dir.ile-de-france.developpement-durable.gouv.fr/>

rubrique "le réseau en chiffres"

# Indicateurs de trafic

Les radiales

Janvier à Avril 2011

Indicateurs de niveau de service sur le réseau SIRIUS pour les radiales (jours ouvrés)  
(comparaison par rapport au même quadrimestre de l'année précédente)

## Radiales entre le BP et l'A86

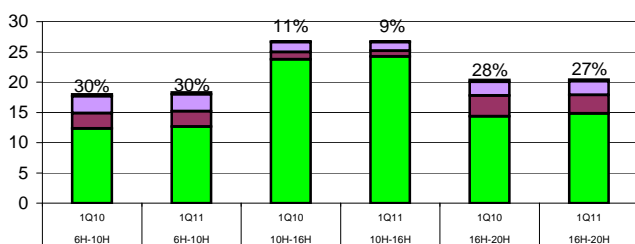
	6h-20h	6h-10h	10h-16h	16h-20h
QT	0,7% →	3,8% ↗	-2,1% ↘	0,5% →
QL	0,6% →	1,6% ↗	0,0% →	0,5% →
Vit.	2010 58,2 →	49,6 ↘	68,8 ↗	55,2 →
	2011 58,1 →	48,6 ↘	70,3 ↗	55,2 →

## Radiales entre l'A86 et la Francilienne

	6h-20h	6h-10h	10h-16h	16h-20h
QT	-3,7% ↘	-7,3% ↘	-1,4% ↘	-2,2% ↘
QL	1,0% →	1,3% ↗	0,8% →	1,0% ↗
Vit.	2010 73,7 ↗	59,5 ↗	87,5 ↗	74,2 ↗
	2011 77,2 ↗	65,0 ↗	89,4 ↗	76,7 ↗

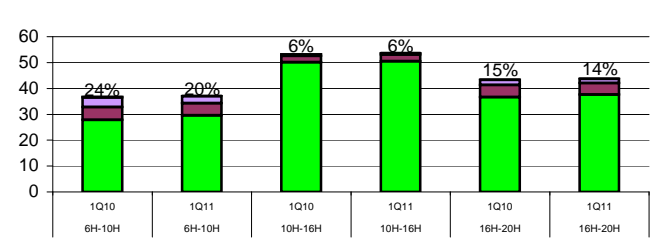
### Volumes de trafic (QL)

(en centaines de milliers de veh x km par jour)



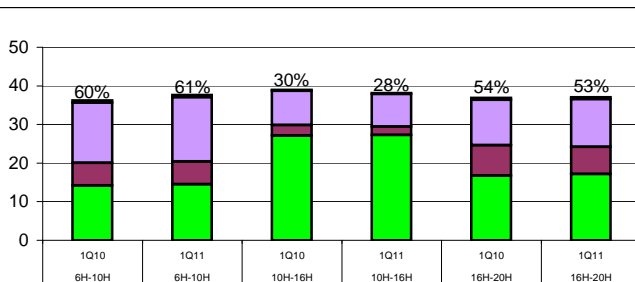
### Volumes de trafic (QL)

(en centaines de milliers de veh x km par jour)



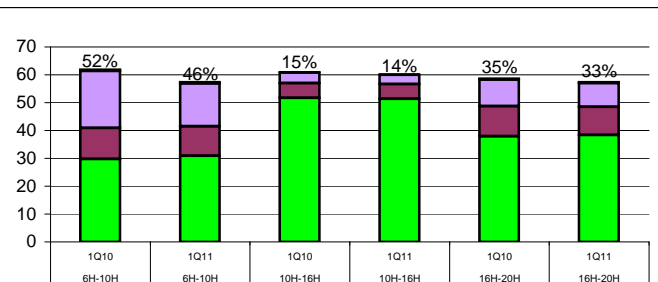
### Temps passés en circulation (QT)

(en milliers d'heures par jour)



### Temps passés en circulation (QT)

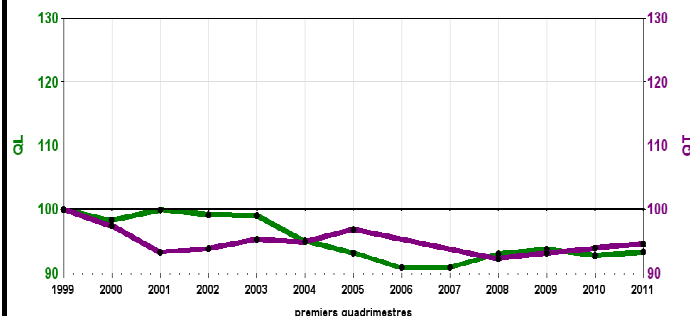
(en milliers d'heures par jour)



### Indices d'évolution des indicateurs

#### Indices de trafic

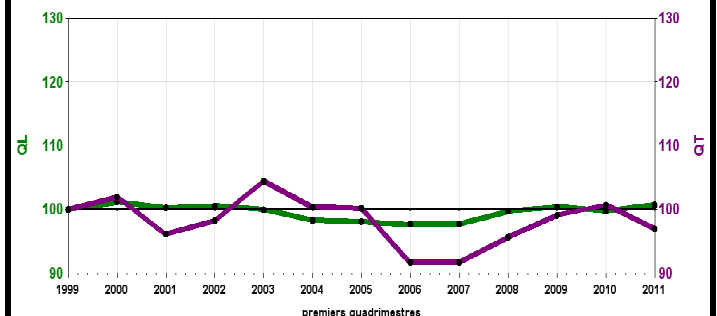
Volumes de trafic(QL) et Temps passés en circulation (QT)  
(Base 100: 1999)



### Indices d'évolution des indicateurs

#### Indices de trafic

Volumes de trafic(QL) et Temps passés en circulation (QT)  
(Base 100: 1999)



### Commentaires

Les radiales entre l'A86 et la francilienne affichent des volumes de trafic partout stables ou en légère hausse. Les vitesses évoluent elles aussi à la hausse (+3,5 km/h), ce qui implique une chute des temps passés en circulation (-3,7%), particulièrement marquée à l'heure de pointe du matin (-7,3%).

Sur la plage 6h-20h, les radiales entre le boulevard périphérique et l'A86 présentent une stabilité des volumes de trafic, des temps passés en circulation et des vitesses. Le niveau de service reste donc stable sur ce secteur. A noter une augmentation sensible des temps passés en circulation le matin (+3,8%), les volumes de trafic étant en hausse (+1,6%) et les vitesses à la baisse (-1,0 km/h).

# Indicateurs de trafic

Les rocades

Janvier à Avril 2011

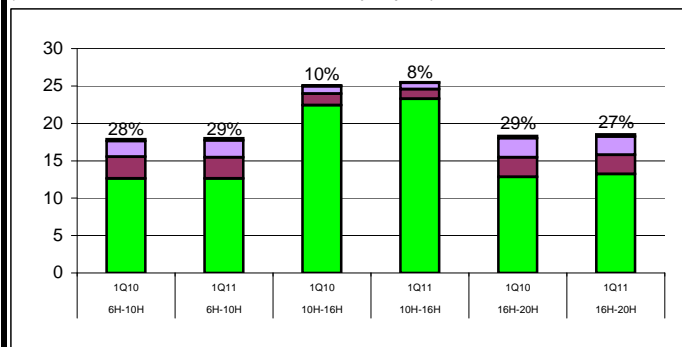
Indicateurs de niveau de service sur le réseau SIRIUS pour les rocades (jours ouvrés)  
(comparaison par rapport au même quadrimestre de l'année précédente)

		Rocade A86			
		6h-20h	6h-10h	10h-16h	16h-20h
QT		0,6% →	4,1% ↗	-0,5% →	-1,4% ↘
QL		1,3% ↗	0,6% →	1,9% ↗	1,1% ↗
Vit.	2010	57,9 →	53,6 ↘	70,1 ↗	49,8 ↗
	2011	58,3 →	51,8 ↘	71,8 ↗	51,1 ↗

		Francilienne			
		6h-20h	6h-10h	10h-16h	16h-20h
QT		0,1% →	0,8% →	0,3% →	-0,8% →
QL		-0,3% →	-0,4% →	-0,5% →	0,1% →
Vit.	2010	78,4 →	70,4 →	84,3 →	79,6 →
	2011	78,0 →	69,6 →	83,6 →	80,3 →

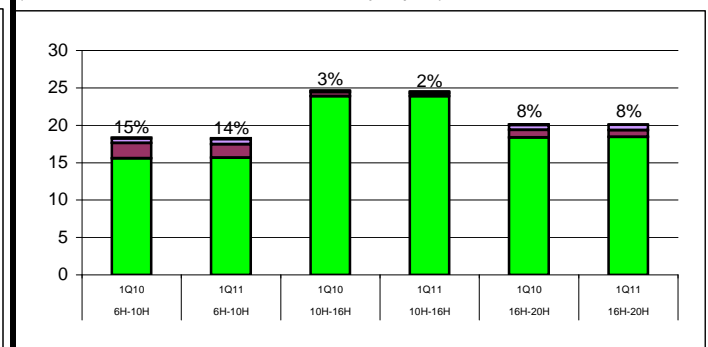
## Volumes de trafic (QL)

(en centaines de milliers de veh x km par jour)



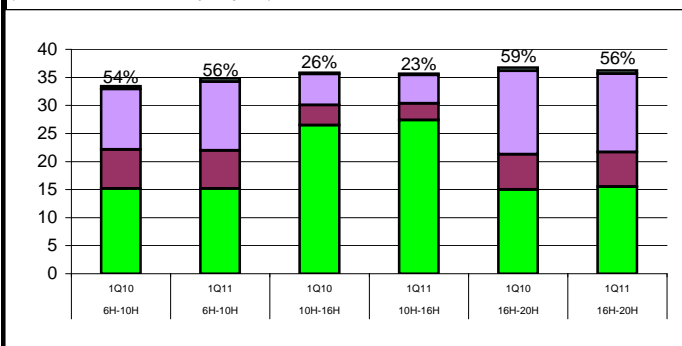
## Volumes de trafic (QL)

(en centaines de milliers de veh x km par jour)



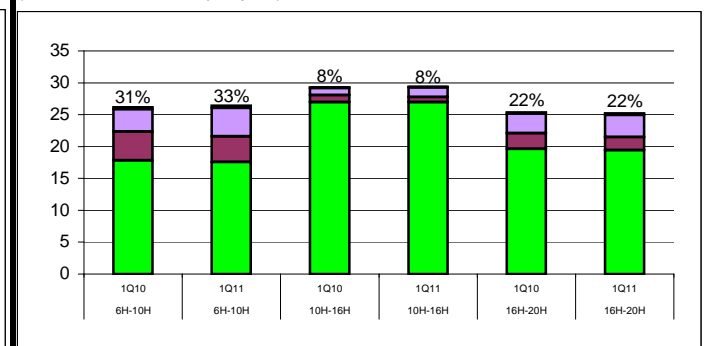
## Temps passés en circulation (QT)

(en milliers d'heures par jour)



## Temps passés en circulation (QT)

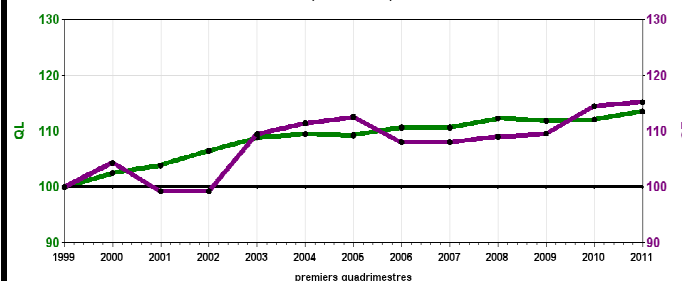
(en milliers d'heures par jour)



## Indices d'évolution des indicateurs

### Indices de trafic

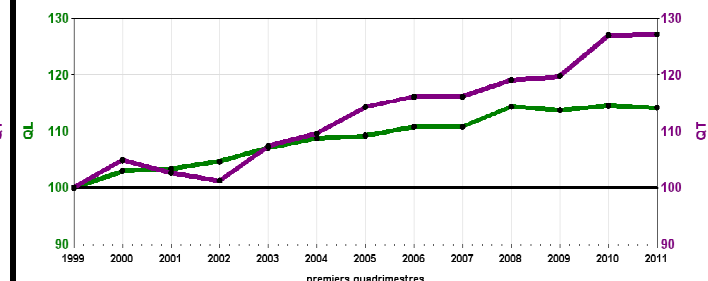
Volumes de trafic(QL) et Temps passés en circulation (QT)  
(Base 100: 1999)



## Indices d'évolution des indicateurs

### Indices de trafic

Volumes de trafic(QL) et Temps passés en circulation (QT)  
(Base 100: 1999)



## Commentaires

La francilienne affiche une stabilité pour tous les indicateurs, sur toutes les tranches horaires. Le niveau de service y est donc partout stable pour ce premier quadrimestre 2011.

Pour l'A86, l'évolution des indicateurs se traduit par des niveaux de service fluctuants en fonction des tranches horaires : si le niveau de service se dégrade à l'heure de pointe du matin (-1,8 km/h), il s'améliore à l'heure de pointe du soir (+1,3 km/h). Le niveau de service reste globalement stable sur la tranche 6h-20h.

# Indicateurs de trafic

Région Île-de-France

Mai à Août 2011

Indicateurs de niveau de service sur le réseau SIRIUS pour la région Île-de-France (jours ouvrés)  
(comparaison par rapport au même quadrimestre de l'année précédente)

## DEFINITIONS:

**Temps passé en circulation (QT) :** en véhicules x heures. C'est le temps passé à circuler par l'ensemble des véhicules circulant sur le réseau pris en compte durant une période donnée, ici le quadrimestre.

**Volume de trafic (QL) :** en véhicules x kilomètres. C'est la distance parcourue par l'ensemble des véhicules circulant sur le réseau pris en compte durant une période donnée.

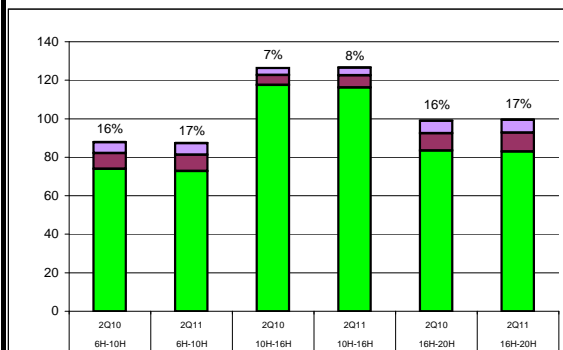
		6h-20h	6h-10h	10h-16h	16h-20h
QT		3,3% ↗	4,4% ↗	3,4% ↗	2,1% ↗
QL		0,3% →	-0,2% →	0,3% →	0,7% →
Vitesses	2010	72,2	67,5	79,4	68,5
	2011	70,1	64,5	77,1	67,5

Remarques : les évolutions sont considérées comme ascendantes ou descendantes au-delà de +1% ou en deçà de -1%, au delà de +1 km/h ou en deçà de -1 km/h pour les vitesses moyennes. La variation peut-être considérée comme importante au delà de 3% pour les QL et les QT, 3 km/h pour l'indicateur de vitesse moyenne.

## Evolutions comparées des indicateurs entre les modes fluide, ralenti et saturé

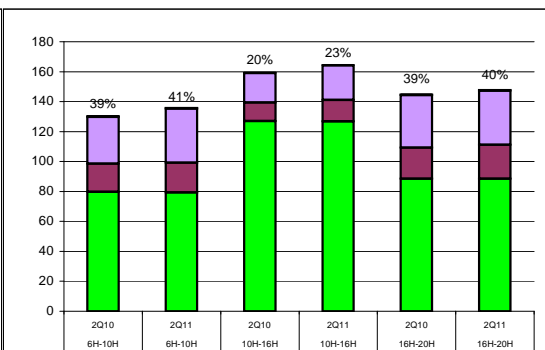
### Volumes de trafic (QL)

(en centaines de milliers de veh x km par jour)



### Temps passés en circulation (QT)

(en milliers d'heures par jour)

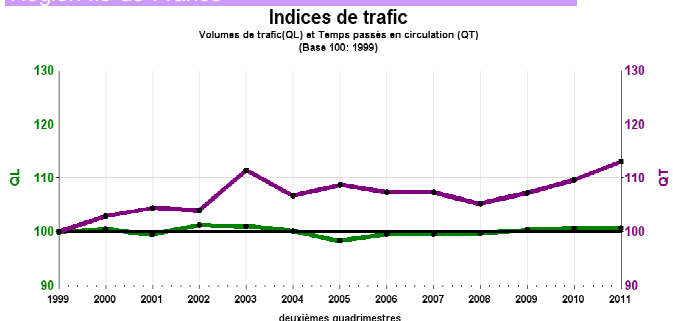


- mode fluide (vitesses > 60 km/h)
- mode ralenti (vitesses comprises entre 30 et 60 km/h)
- mode saturé (vitesses inférieures à 30 km/h)
- % pourcentage des volumes et temps passés pour v < 60 km/h

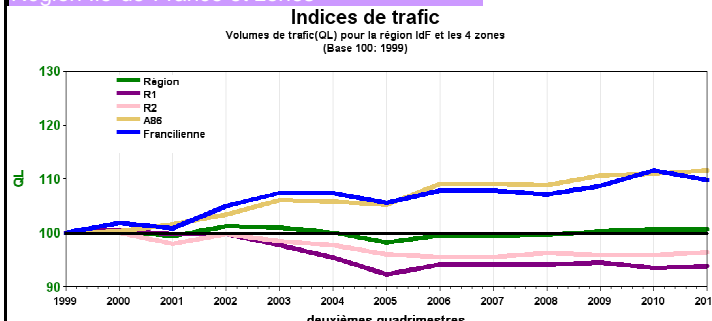
## Commentaires

Le niveau de service baisse sur l'ensemble de la région (-2,1 km/h), quelle que soit la tranche horaire. Les volumes de trafic étant stables, les temps passés en circulation augmentent (+3,3%).

## Indices d'évolution des indicateurs QL et QT Région Île-de-France



## Indices d'évolution des QL Région Île-de-France et zones



Direction des Routes Île-de-France  
Service de l'Exploitation et de l'Entretien du Réseau  
Département de l'Exploitation et des Technologies  
2, 4, 6 rue Olof Palme - 94046 Créteil CEDEX  
Directeur de la publication : Eric TANAYS

Rédaction : J.F. Abela - Tél : 01 41 78 73 16 / J. Buton Tél : 01 41 78 73 06



Ce document est accessible sur le site Internet de la DIRIF

<http://www.dir.ile-de-france.developpement-durable.gouv.fr>

rubrique "le réseau en chiffres"

# Indicateurs de trafic

## Les radiales

Mai à Août 2011

Indicateurs de niveau de service sur le réseau SIRIUS pour les radiales (jours ouvrés)  
(comparaison par rapport au même quadrimestre de l'année précédente)

### Radiales entre le BP et l'A86

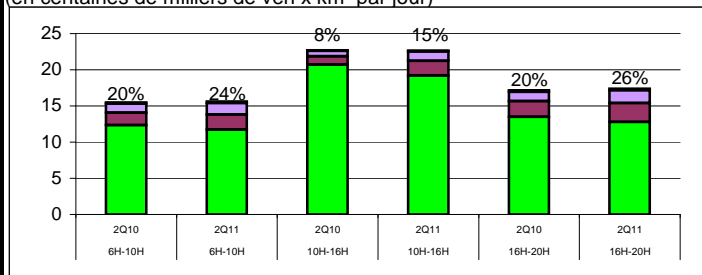
	6h-20h	6h-10h	10h-16h	16h-20h
QT	14,2% ↗	13,7% ↗	15,2% ↗	13,6% ↗
QL	0,3% →	0,4% →	-0,4% →	1,2% ↗
Vit.	2010 69,3	64,1	77,6	64,9
	2011 60,9 ↘	56,6 ↘	67,1 ↘	57,8 ↘

### Radiales entre l'A86 et la Francilienne

	6h-20h	6h-10h	10h-16h	16h-20h
QT	3,5% ↗	5,1% ↗	3,7% ↗	2,0% ↗
QL	1,0% ↗	0,1% →	1,3% ↗	1,4% ↗
Vit.	2010 80,9	74,5	88,4	78,3
	2011 78,9 ↘	71,0 ↘	86,4 ↘	77,9 →

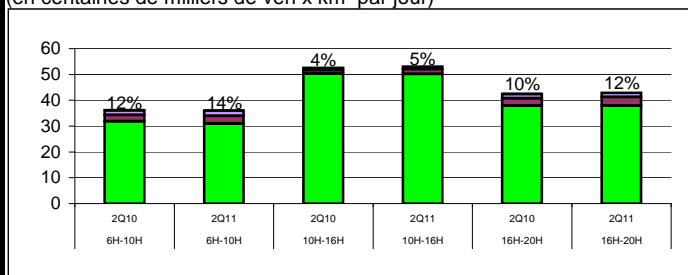
### Volumes de trafic (QL)

(en centaines de milliers de veh x km par jour)



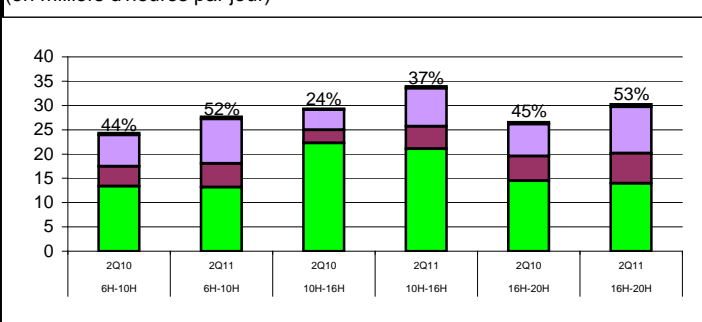
### Volumes de trafic (QL)

(en centaines de milliers de veh x km par jour)



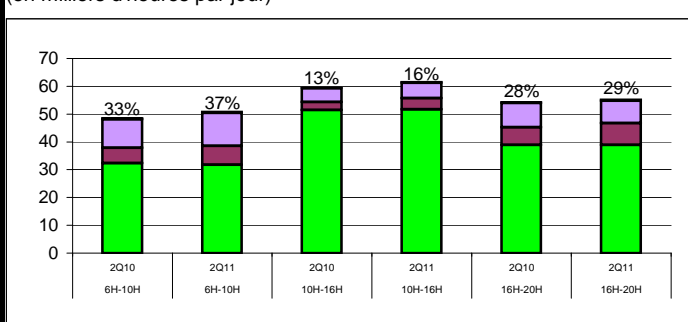
### Temps passés en circulation (QT)

(en milliers d'heures par jour)



### Temps passés en circulation (QT)

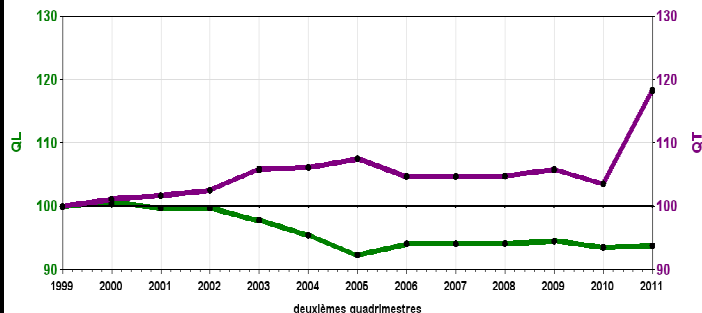
(en milliers d'heures par jour)



### Indices d'évolution des indicateurs

#### Indices de trafic

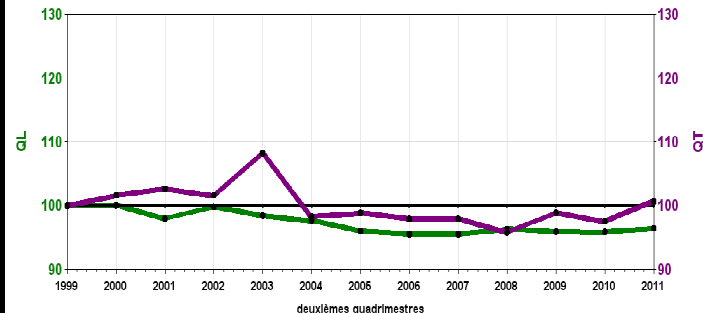
Volumes de trafic(QL) et Temps passés en circulation (QT)  
(Base 100: 1999)



### Indices d'évolution des indicateurs

#### Indices de trafic

Volumes de trafic(QL) et Temps passés en circulation (QT)  
(Base 100: 1999)



### Commentaires

On relève une baisse significative du niveau de service pour les radiales comprises entre le BP et l'A86 (-8,4 km/h). Comme les volumes sont stables sur toutes les tranches horaires, les temps passés en circulation augmentent très significativement (+14,2 %)

On observe les mêmes tendances pour les radiales comprises entre l'A86 et la Francilienne dans une moindre proportion (-2 km/h pour l'indicateur de vitesse moyenne et +3,5 % pour les temps passés en circulation).

# Indicateurs de trafic

Les rocades

Mai à Août 2011

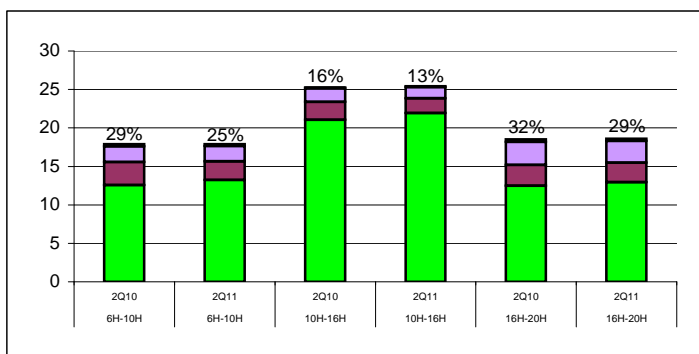
Indicateurs de niveau de service sur le réseau SIRIUS pour les rocades (jours ouvrés)  
(comparaison par rapport au même quadrimestre de l'année précédente)

		Rocade A86			
		6h-20h	6h-10h	10h-16h	16h-20h
QT		-2,5% ↘	-2,2% ↘	-2,8% ↘	-2,6% ↘
QL		0,6% →	0,2% →	0,8% →	0,6% →
Vit.	2010	55,0	53,2	63,0	48,1
	2011	56,7	54,5	65,3	49,7

		Francilienne			
		6h-20h	6h-10h	10h-16h	16h-20h
QT		-0,1% →	2,6% ↗	-0,5% →	-2,2% ↘
QL		-1,6% ↘	-1,9% ↘	-1,5% ↘	-1,3% ↘
Vit.	2010	80,9	75,8	84,9	81,1
	2011	79,7	72,4	84,0	81,8

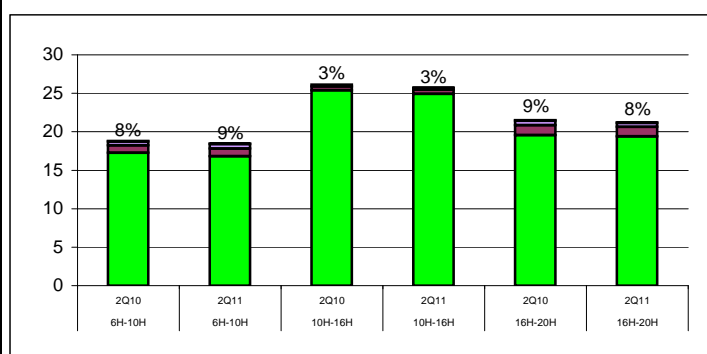
## Volumes de trafic (QL)

(en centaines de milliers de veh x km par jour)



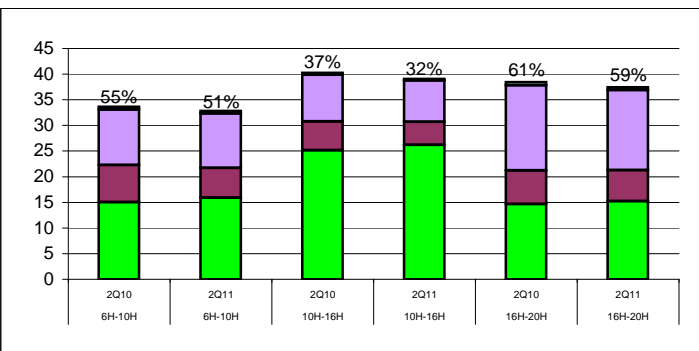
## Volumes de trafic (QL)

(en centaines de milliers de veh x km par jour)



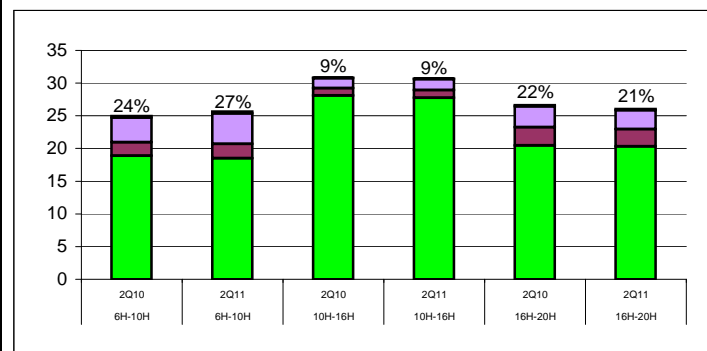
## Temps passés en circulation (QT)

(en milliers d'heures par jour)



## Temps passés en circulation (QT)

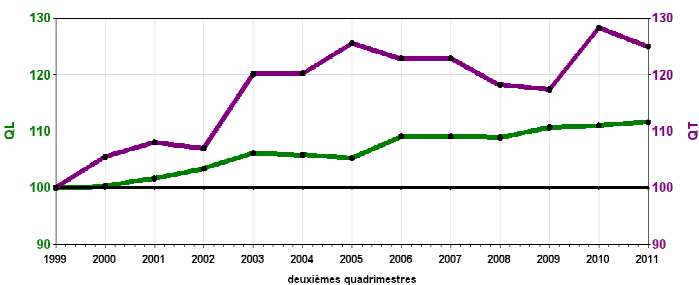
(en milliers d'heures par jour)



## Indices d'évolution des indicateurs

### Indices de trafic

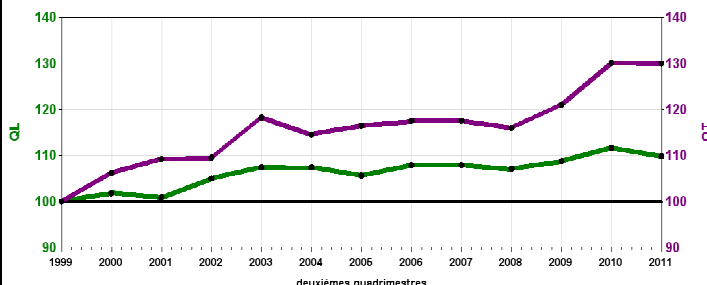
Volumes de trafic(QL) et Temps passés en circulation (QT)  
(Base 100: 1999)



## Indices d'évolution des indicateurs

### Indices de trafic

Volumes de trafic(QL) et Temps passés en circulation (QT)  
(Base 100: 1999)



## Commentaires

Le niveau de service s'améliore sensiblement sur l'A86 (+1,7 km/h). Cette tendance, couplée à une stabilité des volumes de trafic, explique la diminution des temps passés en circulation (-2,5%).

Sur la francilienne, le niveau de service baisse en journée (-1,2 km/h) du fait de l'heure de pointe du matin (-3,4 km/h). Les volumes de trafic baissent également sur toutes les tranches horaires (de -1,3 à -1,9%).

### Indicateurs de niveau de service sur le réseau SIRIUS pour la région Ile-de-France (jours ouvrés) (comparaison par rapport au même quadrimestre de l'année précédente)

#### DEFINITIONS:

**Temps passé en circulation (QT) :** en véhicules x heures. C'est le temps passé à circuler par l'ensemble des véhicules circulant sur le réseau pris en compte durant une période donnée, ici le quadrimestre.

**Volume de trafic (QL) :** en véhicules x kilomètres. C'est la distance parcourue par l'ensemble des véhicules circulant sur le réseau pris en compte durant une période donnée.

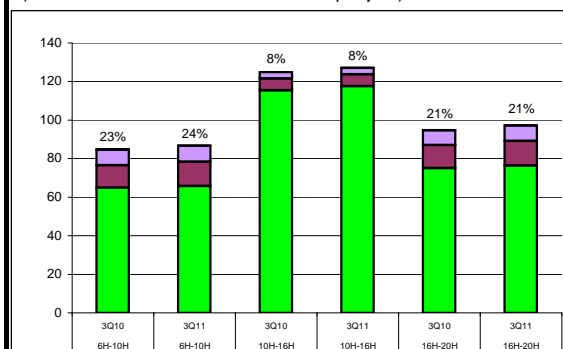
		6h-20h	6h-10h	10h-16h	16h-20h
QT		2,9% ↗	3,6% ↗	2,4% ↗	2,8% ↗
QL		2,3% ↗	2,5% ↗	1,8% ↗	2,6% ↗
Vitesses	2010	66,2	58,1	78,4	61,3
	2011	65,8 →	57,5 →	77,9 →	61,1 →

(Remarques : les évolutions sont considérées comme ascendantes ou descendantes au-delà de +1% ou en deçà de -1%, au delà de +1 km/h ou en deçà de -1 km/h pour les vitesses moyennes. La variation peut-être considérée comme importante au delà de 3% pour les QL et les QT, 3 km/h pour l'indicateur de vitesse moyenne.

### Evolutions comparées des indicateurs entre les modes fluide, ralenti et saturé

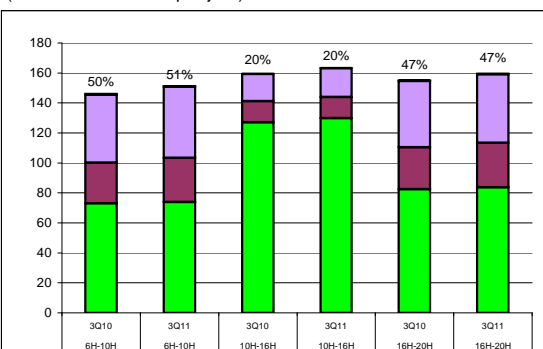
#### Volumes de trafic (QL)

(en centaines de milliers de veh x km par jour)



#### Temps passés en circulation (QT)

(en milliers d'heures par jour)



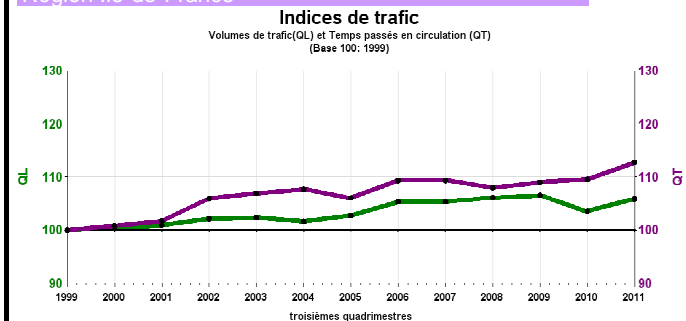
- Mode fluide (vitesses > 60 km/h)
- Mode ralenti (vitesses comprises entre 30 et 60 km/h)
- Mode saturé (vitesses inférieures à 30 km/h)
- % pourcentage des volumes et temps passés pour v < 60 km/h

#### Commentaires

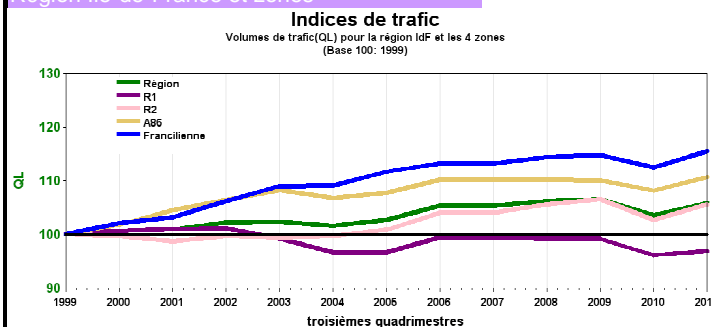
Le niveau de service est stable sur toutes les tranches horaires pour toute la région Ile-de-France. Les volumes de trafic sont partout et quelle que soit la tranche horaire en hausse pour cette fin d'année 2011 (+ 2,3% pour la région sur la plage 6h-20h). La stabilité des vitesses implique une hausse sensible sur toutes les tranches horaires des temps passés en circulation (+2,9% sur la plage 6h-20h, +3,6% notamment à l'heure de pointe du matin).

Après une baisse de ces mêmes indicateurs au 3<sup>ème</sup> quadrimestre 2010, les volumes de trafic et les temps passés en circulation repartent ainsi sensiblement à la hausse (+2,9% pour les temps passés en circulation et +2,3% pour les volumes de trafic).

#### Indices d'évolution des indicateurs QL et QT Région Ile-de-France



#### Indices d'évolution des QL Région Ile-de-France et zones



Direction des Routes Ile-de-France  
Service de l'Exploitation et de l'Entretien du Réseau  
Département de l'Exploitation et des Technologies  
2, 4, 6 rue Olof Palme - 94046 Créteil CEDEX  
Directeur de la publication : Eric TANAYS  
Rédaction : J.F Abela - Tél : 01 41 78 73 16 / J.Buton Tél : 01 41 78 73 06



Ce document est accessible sur le site Internet de la DIRIF

<http://www.dir.ile-de-france.developpement-durable.gouv.fr/>

rubrique "le réseau en chiffres"

# Indicateurs de trafic

## Les radiales

Septembre à Décembre 2011

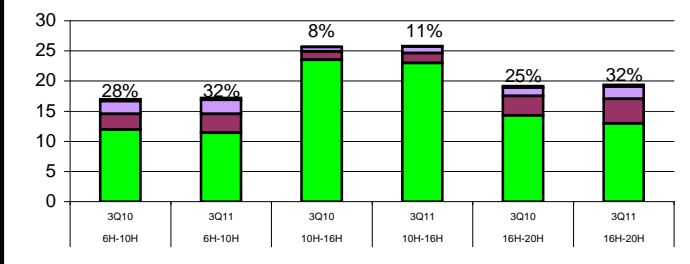
Indicateurs de niveau de service sur le réseau SIRIUS pour les radiales (jours ouvrés)  
(comparaison par rapport au même quadrimestre de l'année précédente)

### Radiales entre le BP et l'A86

		6h-20h	6h-10h	10h-16h	16h-20h
QT		9,2% ↗	7,6% ↗	7,2% ↗	12,9% ↗
QL		0,8% →	1,2% ↗	0,4% →	0,9% →
Vit.	2010	64,3	53,3	77,4	61,3
	2011	59,3 ↘	50,2 ↘	72,5 ↘	54,7 ↘

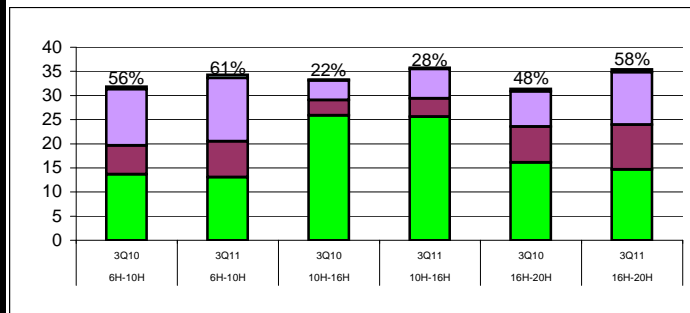
### Volumes de trafic (QL)

(en centaines de milliers de veh x km par jour)



### Temps passés en circulation (QT)

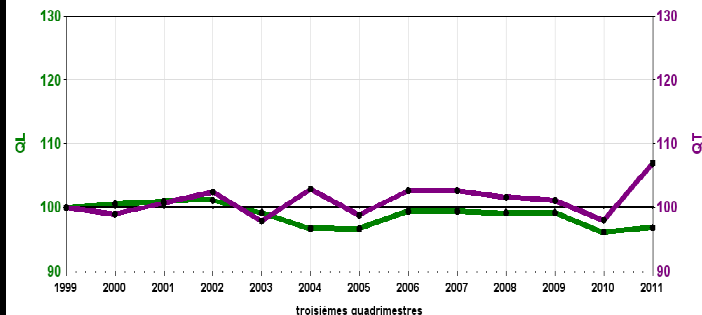
(en milliers d'heures par jour)



### Indices d'évolution des indicateurs

#### Indices de trafic

Volumes de trafic(QL) et Temps passés en circulation (QT)  
(Base 100: 1999)

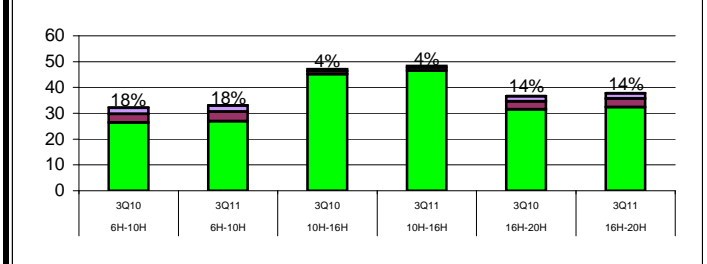


### Radiales entre l'A86 et la Francilienne

		6h-20h	6h-10h	10h-16h	16h-20h
QT		2,2% ↗	4,0% ↗	0,8% →	1,8% ↗
QL		2,8% ↗	2,7% ↗	2,7% ↗	3,0% ↗
Vit.	2010	75,1	66,0	87,4	71,0
	2011	75,6 →	65,1 →	89,0 ↗	71,8 →

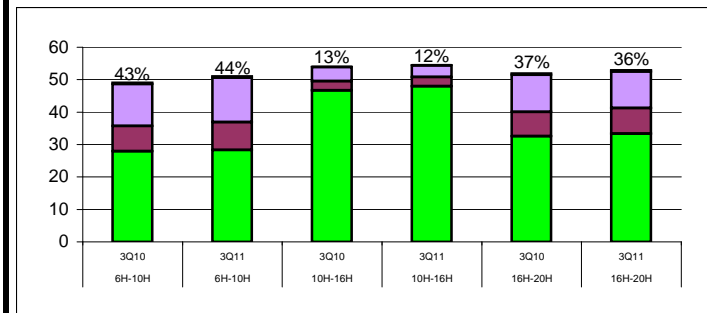
### Volumes de trafic (QL)

(en centaines de milliers de veh x km par jour)



### Temps passés en circulation (QT)

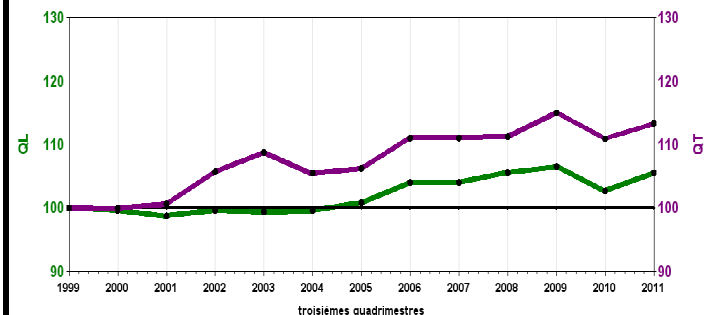
(en milliers d'heures par jour)



### Indices d'évolution des indicateurs

#### Indices de trafic

Volumes de trafic(QL) et Temps passés en circulation (QT)  
(Base 100: 1999)



### Commentaires

Le niveau de service chute sensiblement pour les radiales comprises entre le BP et l'A86 (-5 km/h). Comme les volumes de trafic sont globalement stables, les temps passés augmentent significativement sur toutes les tranches horaires (+9,2%).

Sur les radiales comprises entre l'A86 et la francilienne, le niveau de service affiche une relative stabilité, voire une amélioration pour la tranche 10h-16h avec une hausse des vitesses en 2011 (+1,6 km/h).



# Indicateurs de trafic

Les rocales

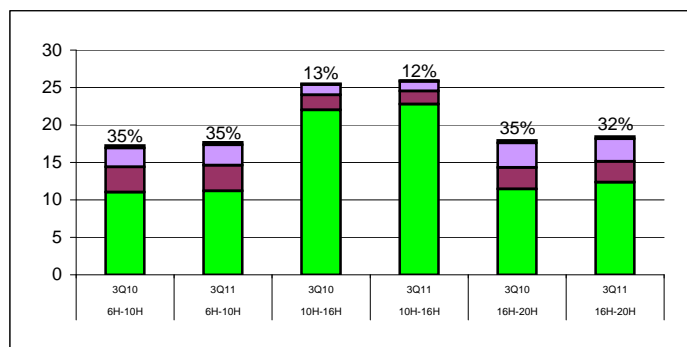
Septembre à Décembre 2011

Indicateurs de niveau de service sur le réseau SIRIUS pour les rocales (jours ouvrés)  
(comparaison par rapport au même quadrimestre de l'année précédente)

		Rocade A86			
		6h-20h	6h-10h	10h-16h	16h-20h
QT		0,2% →	2,9% ↗	0,1% →	-2,0% ↘
QL		2,3% ↗	2,4% ↗	1,7% ↗	3,1% ↗
Vit.	2010	52,3	47,6	65,7	43,6
	2011	53,3	47,3	66,7	45,8

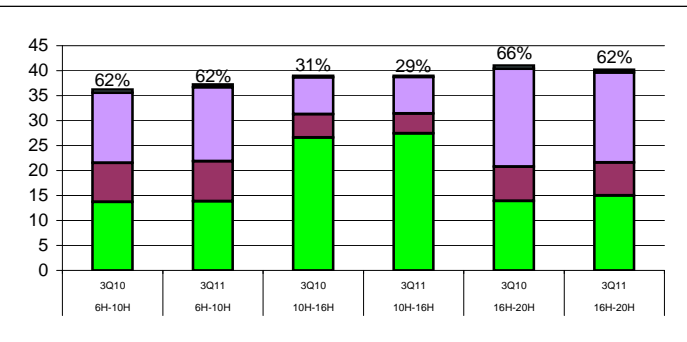
## Volumes de trafic (QL)

(en centaines de milliers de veh x km par jour)



## Temps passés en circulation (QT)

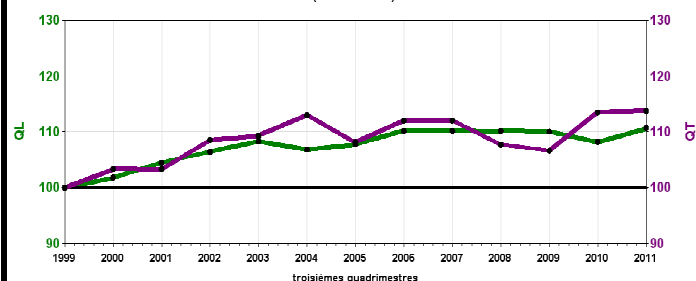
(en milliers d'heures par jour)



## Indices d'évolution des indicateurs

### Indices de trafic

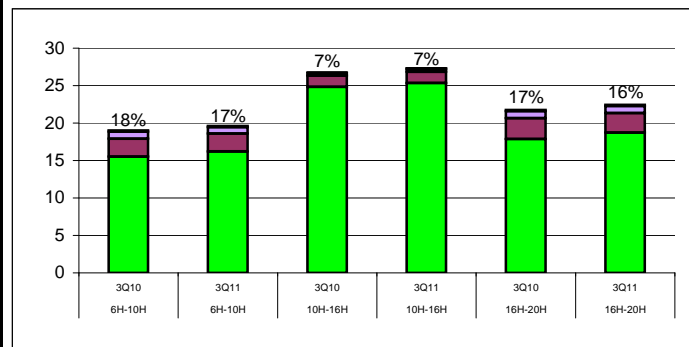
Volumes de trafic(QL) et Temps passés en circulation (QT)  
(Base 100: 1999)



		Francilienne			
		6h-20h	6h-10h	10h-16h	16h-20h
QT		1,3% ↗	-0,4% →	3,1% ↗	0,9% →
QL		2,7% ↗	3,2% ↗	2,0% ↗	3,2% ↗
Vit.	2010	70,4	63,0	79,3	68,0
	2011	71,4	65,3	78,4	69,5

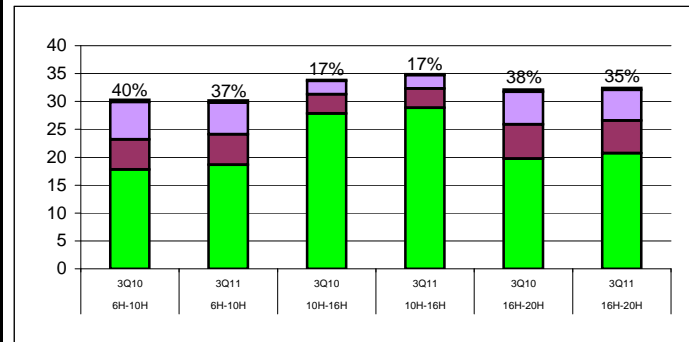
## Volumes de trafic (QL)

(en centaines de milliers de veh x km par jour)



## Temps passés en circulation (QT)

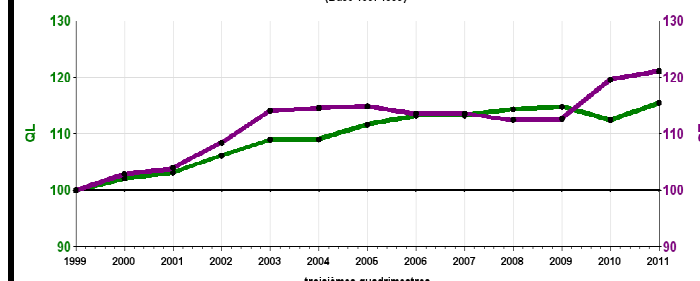
(en milliers d'heures par jour)



## Indices d'évolution des indicateurs

### Indices de trafic

Volumes de trafic(QL) et Temps passés en circulation (QT)  
(Base 100: 1999)



## Commentaires

La rocade A86 présente une légère hausse du niveau de service (+1 km/h), hormis sur la tranche 6h-10h où les vitesses sont stables. Cette hausse des vitesses et l'augmentation des volumes de trafic (+2,3%) entraînent une stabilité des temps passés en circulation.

Sur la francilienne, le niveau de service oscille entre stabilité et hausse en fonction des tranches horaires. L'augmentation des volumes de trafic est comparable à celle observée sur l'A86 (+2,7 % sur la plage 6h-20h, de +2,0 à +3,2 % selon les tranches horaires).



DIRECTION DES ROUTES ÎLE-DE-FRANCE  
SERVICE DE L'EXPLOITATION ET DE L'ENTRETIEN DU RESEAU

Département de l'Exploitation et des Technologies  
Unité Observatoire et Ingénierie du Trafic

2,4,6 rue Olof Palme – 94046 CRETEIL CEDEX  
Téléphone : 01 41 78 73 01 – Courriel : [uoit.dirif@developpement-durable.gouv.fr](mailto:uoit.dirif@developpement-durable.gouv.fr)