

LE TRAFIC SUR LE RRN NON CONCÉDÉ

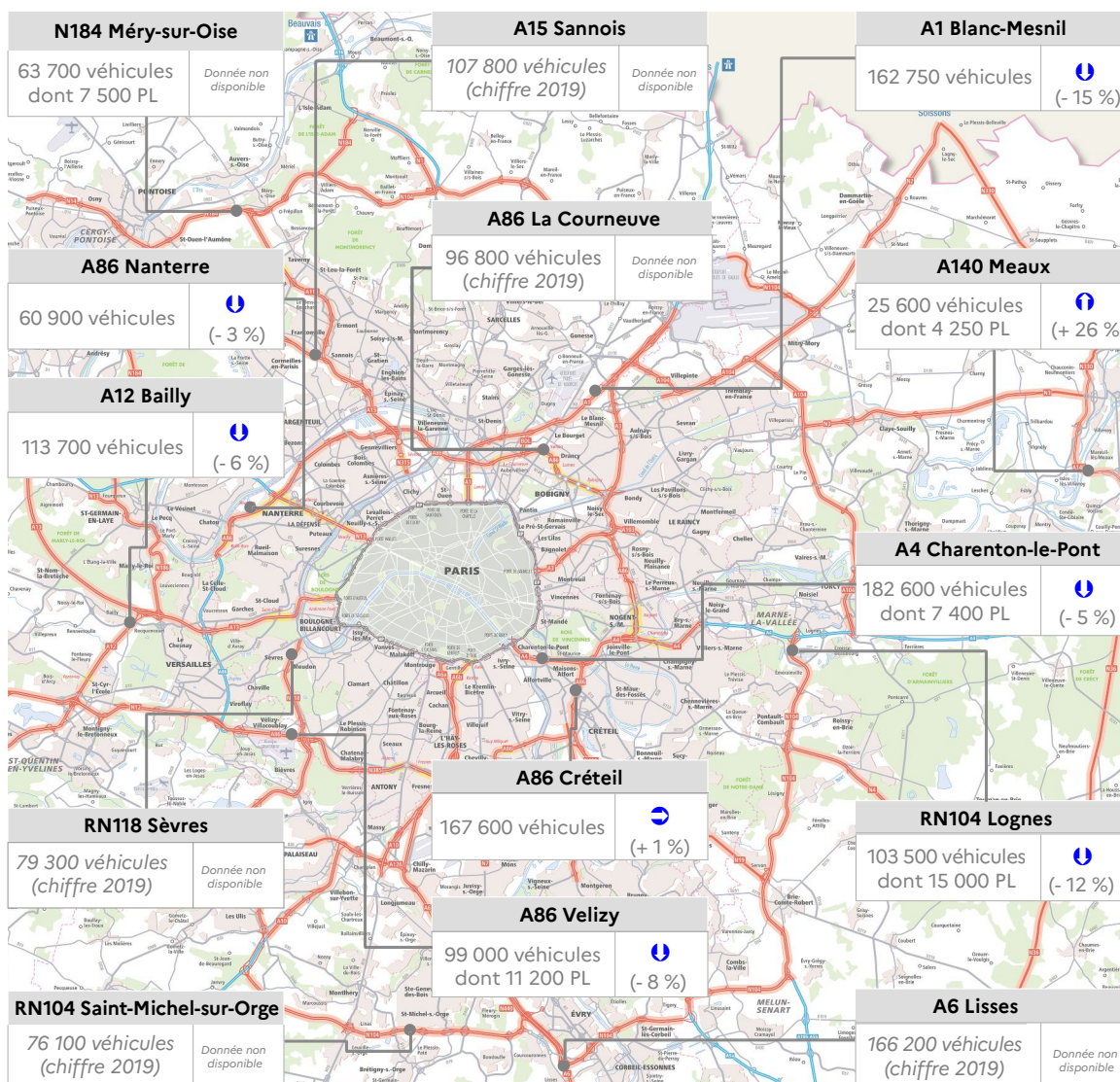
Tableau de bord DiRIF mensuel

Août 2023

DÉBITS MOYENS CONSTATÉS SUR UN JOUR OUVRÉ

*Août 2023 comparé à août 2019**

* 2019 représente la dernière année civile pleine exempte de bouleversements consécutifs à la crise sanitaire Covid-19 (exemples : confinements, restrictions des déplacements, massification du recours au télétravail, etc.).



Les points de mesures considérés tiennent compte des 2 sens de circulation cumulés.
La donnée poids lourd n'est pas disponible sur tous les points de comptage.

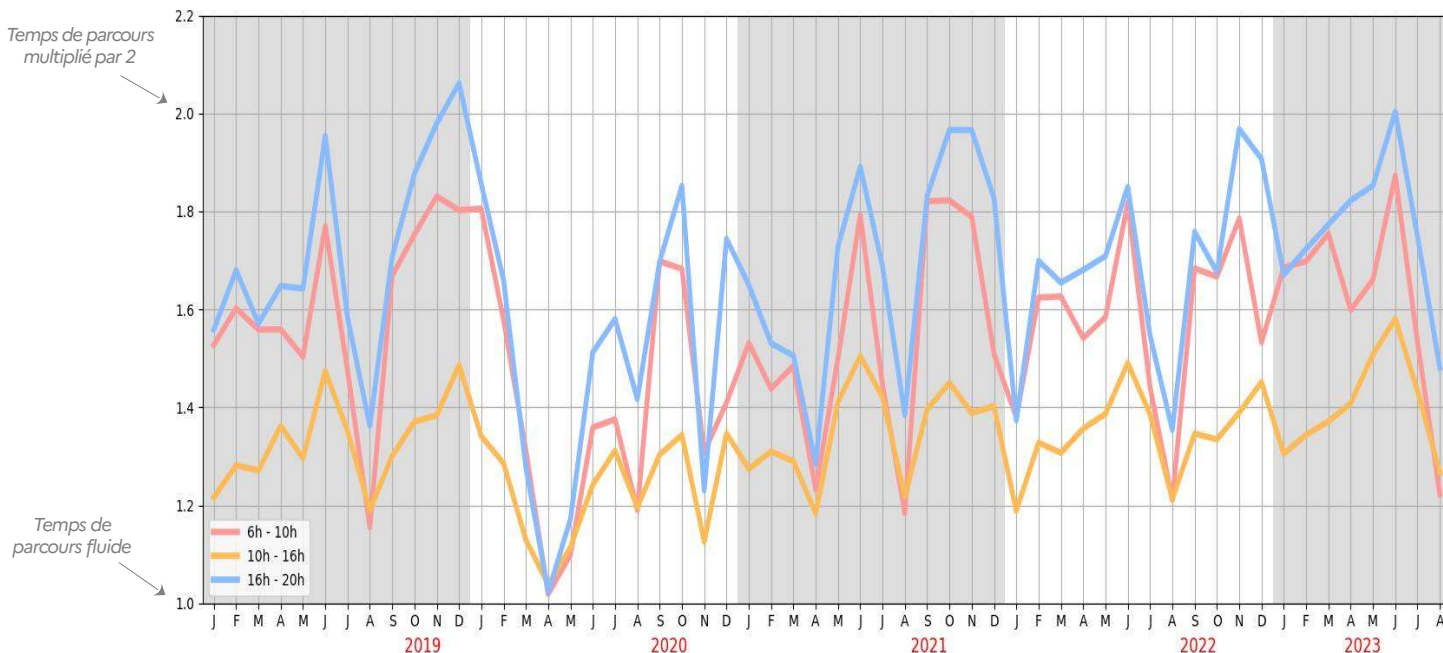
Dans la continuité de la seconde partie du mois de juillet, août présente généralement un repli des volumes de trafics suivi d'une reprise progressive à l'approche de la rentrée scolaire.

Il ressort ici des volumes en recul sur une grande partie du réseau, plus prononcé sur A1 Blanc-Mesnil, A86 Vélizy et N104 Lognes compte tenu des fermetures diurnes nécessitées, en août, par des chantiers lourds.

TEMPS DE PARCOURS LES JOURS OUVRÉS

Ce graphique renseigne sur les indices mensuels des temps de parcours en jours ouvré (hors WE & jours fériés), pour 3 périodes horaires, sur le réseau des voies structurantes d'agglomérations (ex : A86, A1, N118, N104, etc.) hors boulevard périphérique (BP).

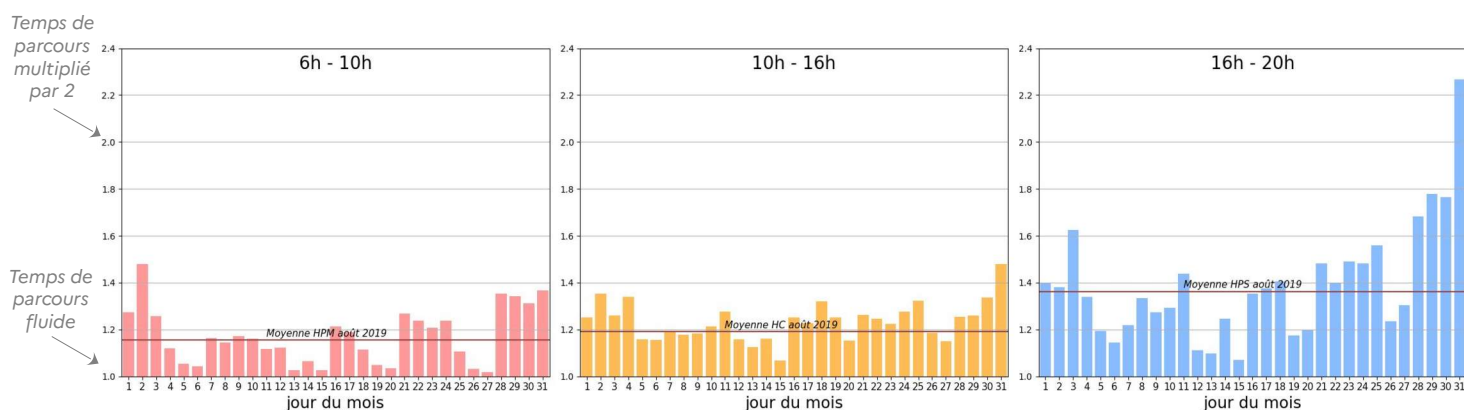
Ne sont pas pris en compte les axes bidirectionnels du réseau routier national (RRN) (ex: N330, N36, N10, N37, N14, etc).



La diminution des temps de parcours moyens s'est poursuivie ce mois-ci, notamment en matinée et en milieu de journée. Les temps de parcours sont également en baisse en soirée, mais s'avèrent être supérieurs aux niveaux observés les années précédentes à la même période.

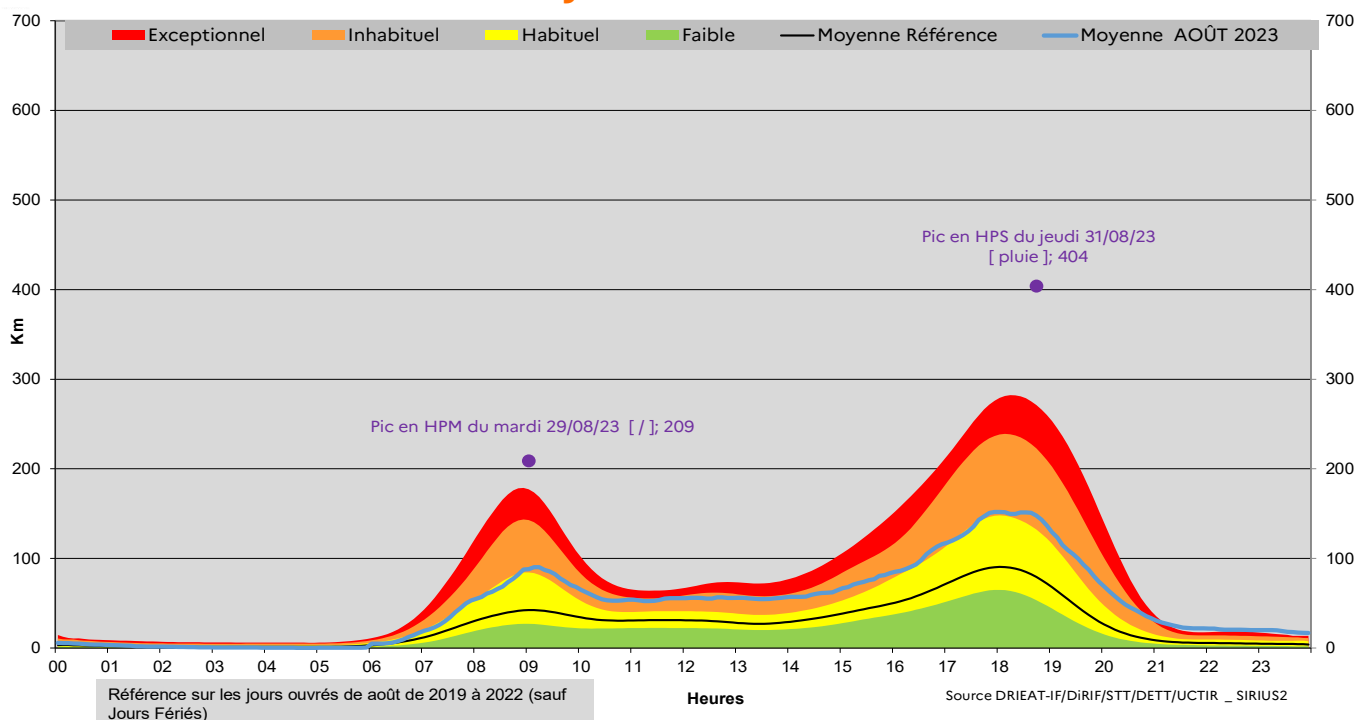
TEMPS DE PARCOURS MOYEN SUR LE MOIS

Ce graphique présente les indices de temps de parcours pour 3 périodes horaires, chaque jour du mois de août 2023.



A l'échelle du mois, il ressort principalement une dégradation des temps de parcours le 31/08 en soirée, laquelle peut être liée, pour partie, aux derniers retours des congés d'été et aux conditions climatiques défavorables (pluie). Pour le reste, les temps de parcours se sont globalement situés dans la moyenne.

CUMUL DE BOUCHONS DES JOURS OUVRÉS



Le profil de la congestion observée en août 2023 est dans l'ensemble considéré comme habituel, malgré que le cumul moyen de kilomètres de bouchons s'élève au-delà de la moyenne d'un mois d'août.

Par ailleurs, il s'est ponctuellement produit en matinée et soirée des cumuls de bouchons jugés élevés pour la saison, établissant par la même occasion un nouveau record pour un mois d'août (31/08 - 404 km).

RECORDS ENREGISTRÉS

MATIN

SOIR

CE MOIS-CI

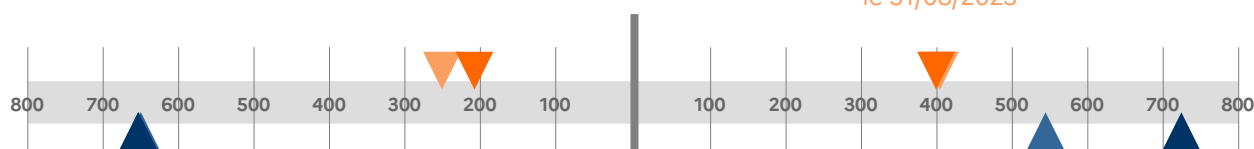
209 km
le 29/08/2023

404 km
le 31/08/2023

POUR UN MOIS AOÛT

253 km
Le 31/08/2021

404 km
le 31/08/2023



SUR 12 MOIS

660 km
Le 09/05/2023
(pluie continue+retours week-end du 8 mai)

544 km
le 10/11/2022
(départs week-end)

ABSOLUS

660 km
le 09/05/2023

737 km
Le 06/02/2018
(épisode neigeux)

RECORDS ENREGISTRÉS

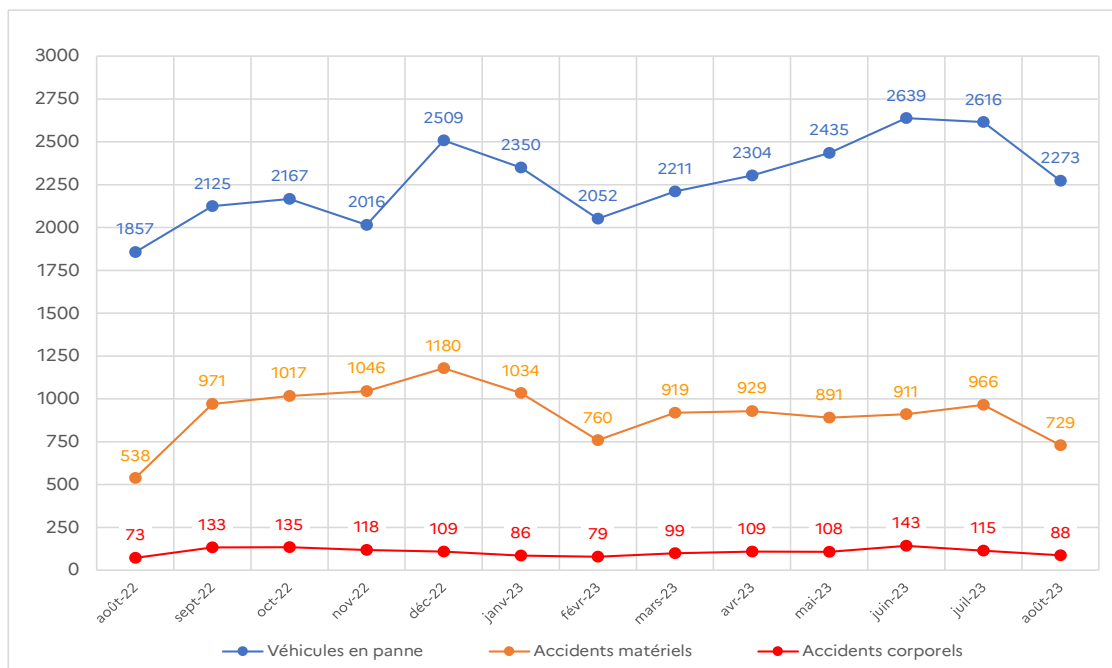
FAITS MARQUANTS D'AOÛT 2023

Un événement exceptionnel s'est produit le 22/08 à 20h20, avec la perte des systèmes informatiques affectés à l'exploitation des tunnels et au suivi du trafic - hébergés dans les locaux de la DiRIF - perte consécutive à une coupure de la fourniture en énergie (ENEDIS).

Les 5 tunnels de l'Est parisien qui n'étaient plus supervisés ont été fermés par précaution. La réouverture est intervenue à 23h30.

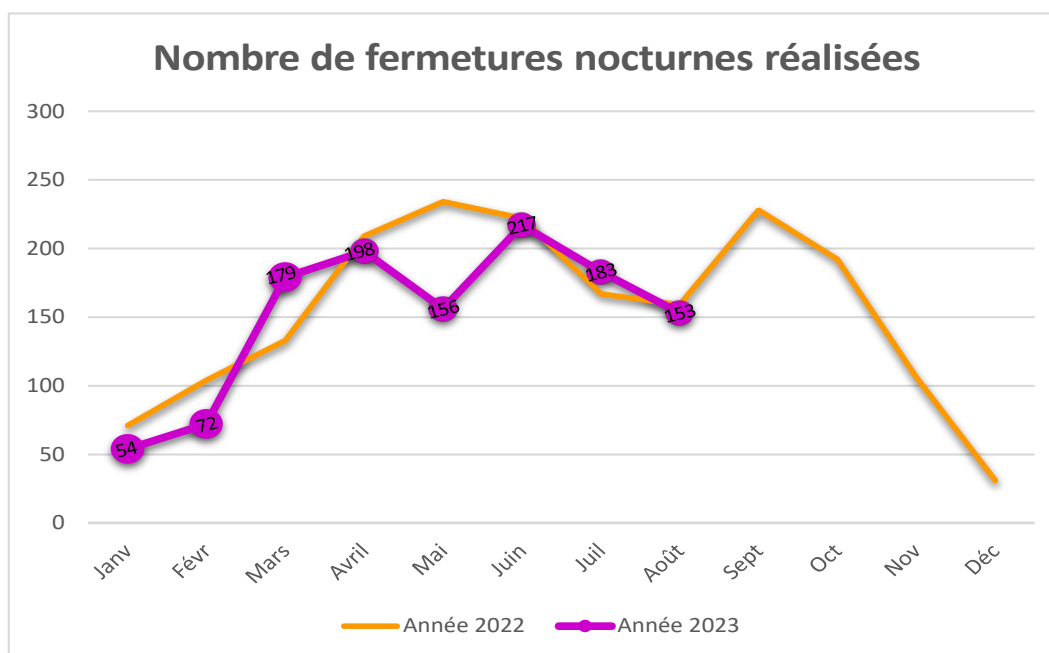
ÉVÉNEMENTS SUR LE RÉSEAU

Les évènements sont ceux signalés aux opérateurs de trafic qui surveillent la circulation 24h/24.



Les évènements comptabilisés en août sont en net retrait en comparaison des mois précédents.

ACTIONS DIRIF – ENTRETIEN ET MAINTENANCE DU RÉSEAU



Un axe fermé dans les deux sens compte pour deux fermetures distinctes.

Le nombre de chantiers nocturnes est en ligne avec l'année 2022. Par ailleurs, en 2023, plusieurs fermetures diurnes ont été pratiquées en août pour des chantiers particulièrement lourds.