

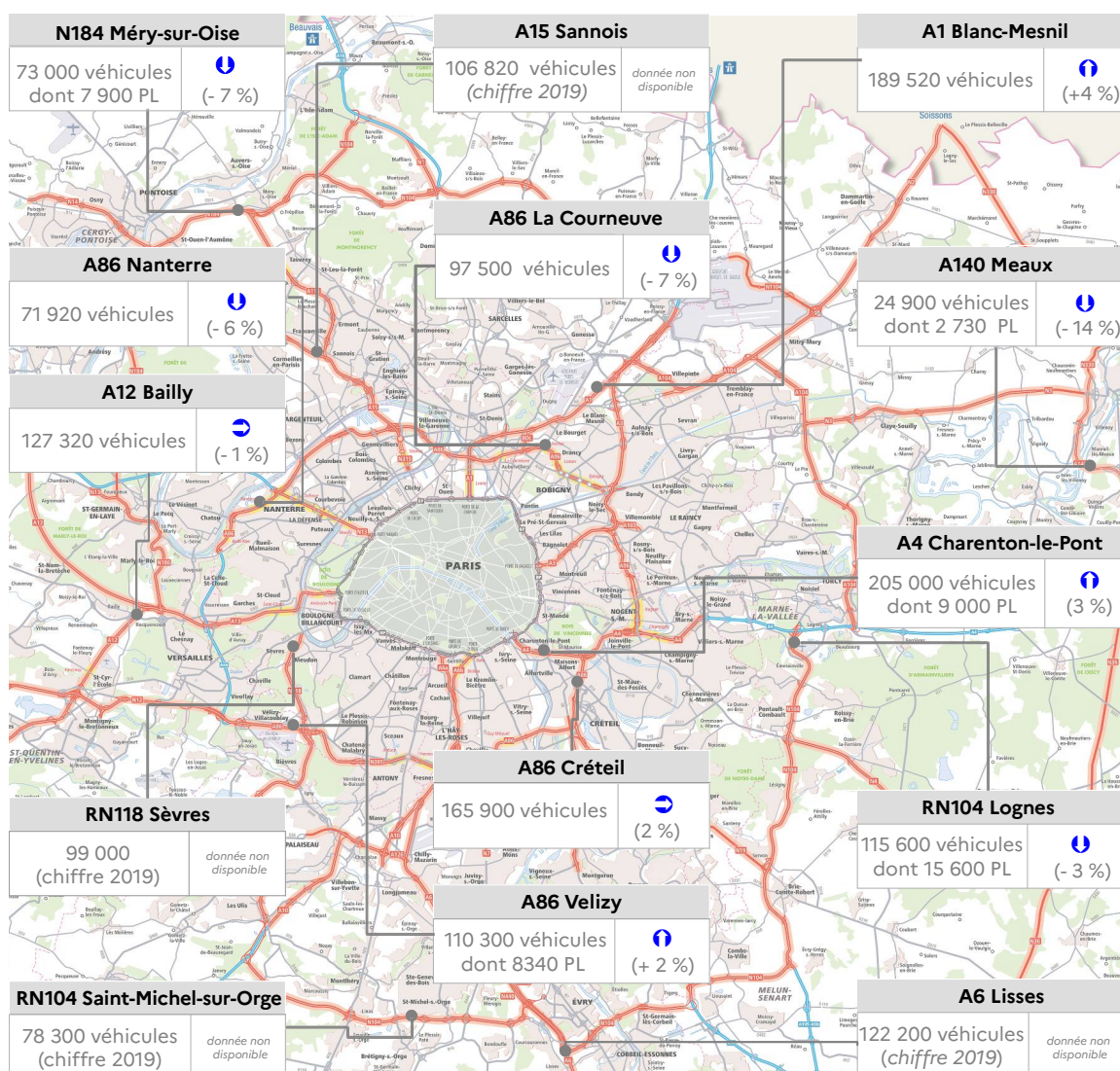
LE TRAFIC SUR LE RRN NON CONCÉDÉ

Tableau de bord DiRIF mensuel

N°6 – décembre 2022

DÉBITS MOYENS CONSTATÉS SUR UN JOUR OUVRÉ

Décembre 2022 comparé à décembre 2019



Les points de mesures considérés tiennent compte des 2 sens de circulation cumulés.
La donnée poids lourd n'est pas disponible sur tous les points de comptage.

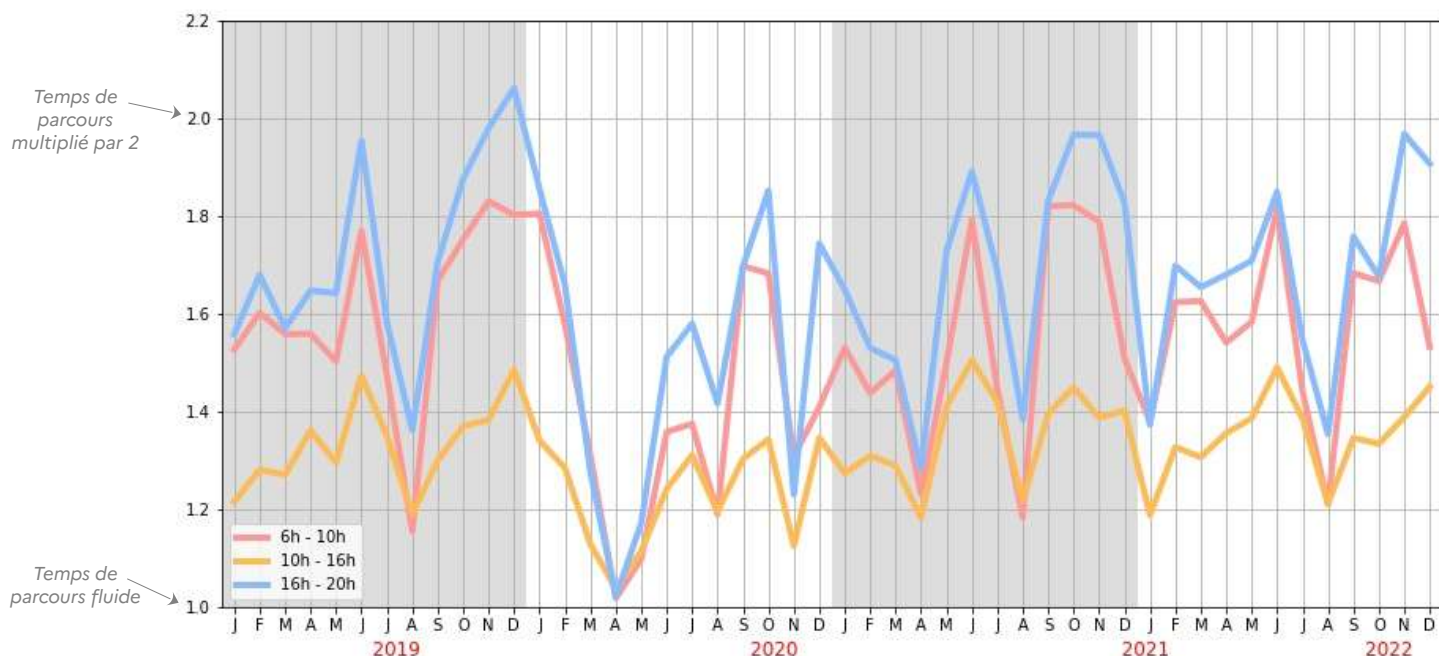
Les volumes de trafic sont inférieurs à ceux enregistrés en 2019 à la même période. Cependant, des mouvements sociaux prolongés dans les transports en commun se sont produits à partir du 5 décembre 2019, ayant entraîné à l'époque un fort report modal et donc des volumes de trafic plus élevés qu'en temps normal.

Les débits observés cette année sont finalement conformes à ceux d'un mois de décembre normal.

TEMPS DE PARCOURS LES JOURS OUVRÉS

Ce graphique renseigne sur les indices mensuels des temps de parcours en jours ouvré (hors WE & jours fériés), pour 3 périodes horaires, sur le réseau des voies structurantes d'agglomérations (ex : A86, A1, N118, N104, etc.) hors boulevard périphérique (BP).

Ne sont pas pris en compte les axes bidirectionnels du réseau routier national (RRN) (ex: N330, N36, N10, N37, N14, etc).

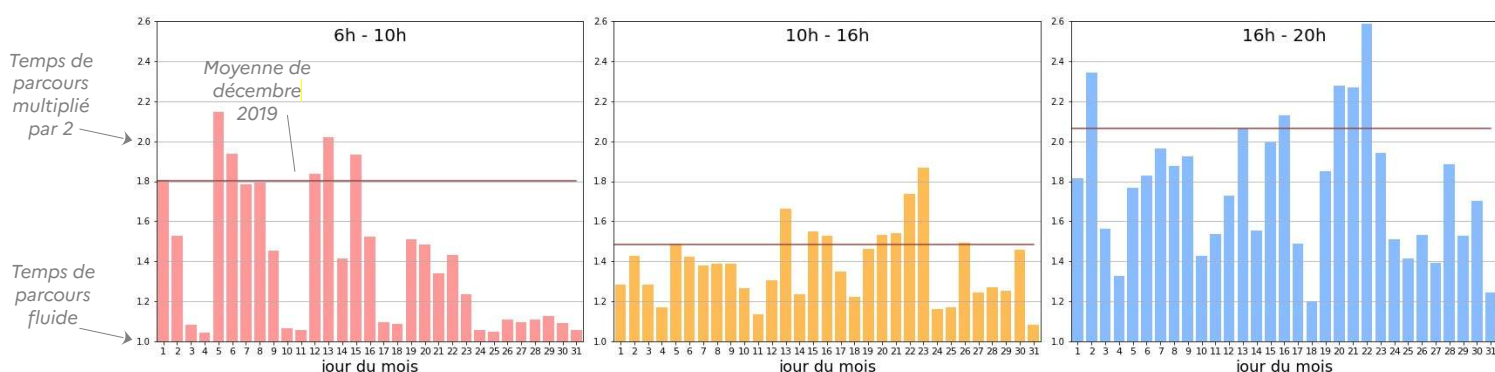


Si les temps de parcours fin 2022 se sont plutôt améliorés le matin et dans une moindre mesure le soir, ils restent relativement élevés en heures creuses.

En dépit des deux semaines pleines des congés scolaires sur décembre 2022 et susceptibles d'influencer à la baisse la demande de mobilité, les temps de parcours sont supérieurs à ceux observés en décembre 2021.

TEMPS DE PARCOURS MOYEN SUR LE MOIS

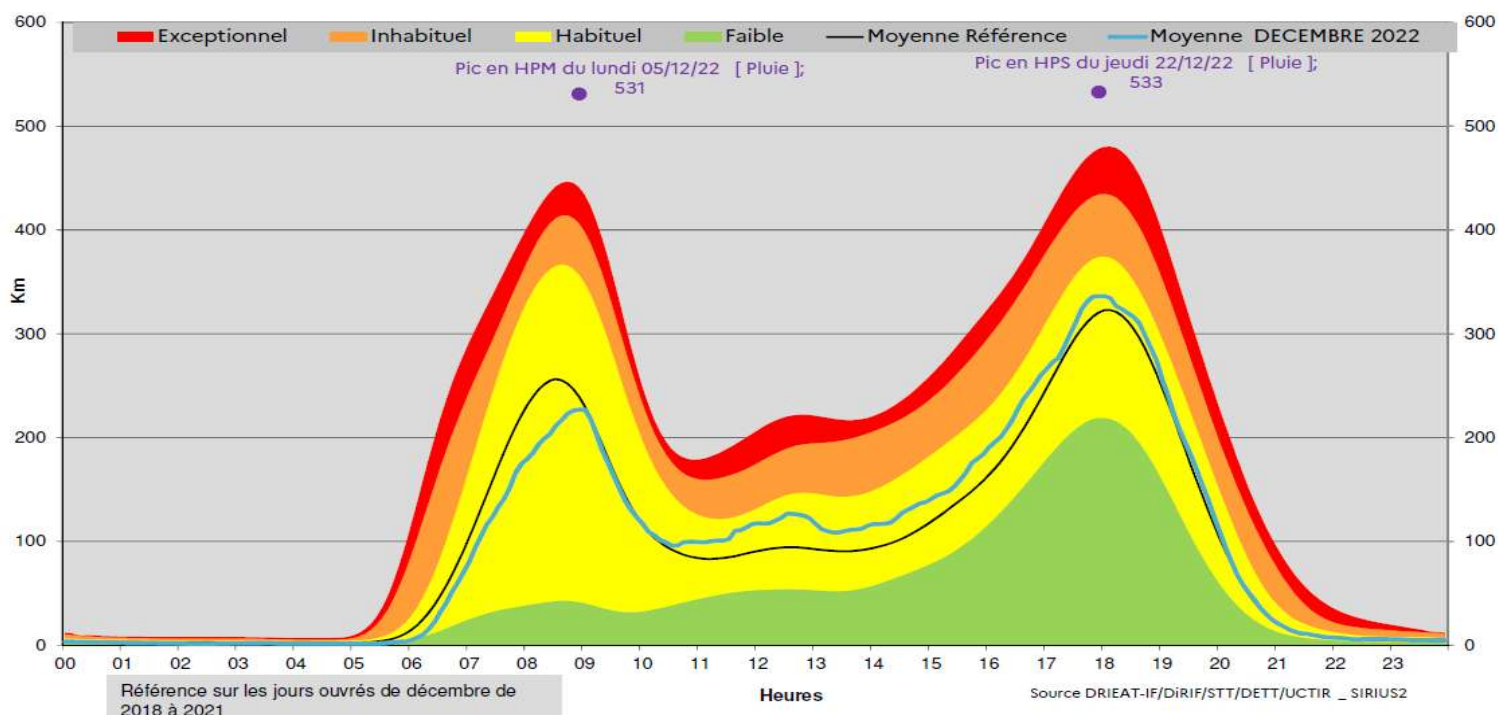
Ce graphique présente les indices de temps de parcours pour 3 périodes horaires, chaque jour du mois de novembre 2022.



L'évolution des temps de parcours est hétérogène à l'échelle du mois. Par exemple, on constate une détérioration le soir et plutôt une amélioration le matin. Les conditions de circulation se sont relativement améliorées fin décembre compte tenu des vacances scolaires, sauf en soirée et tout particulièrement la 3^e semaine.

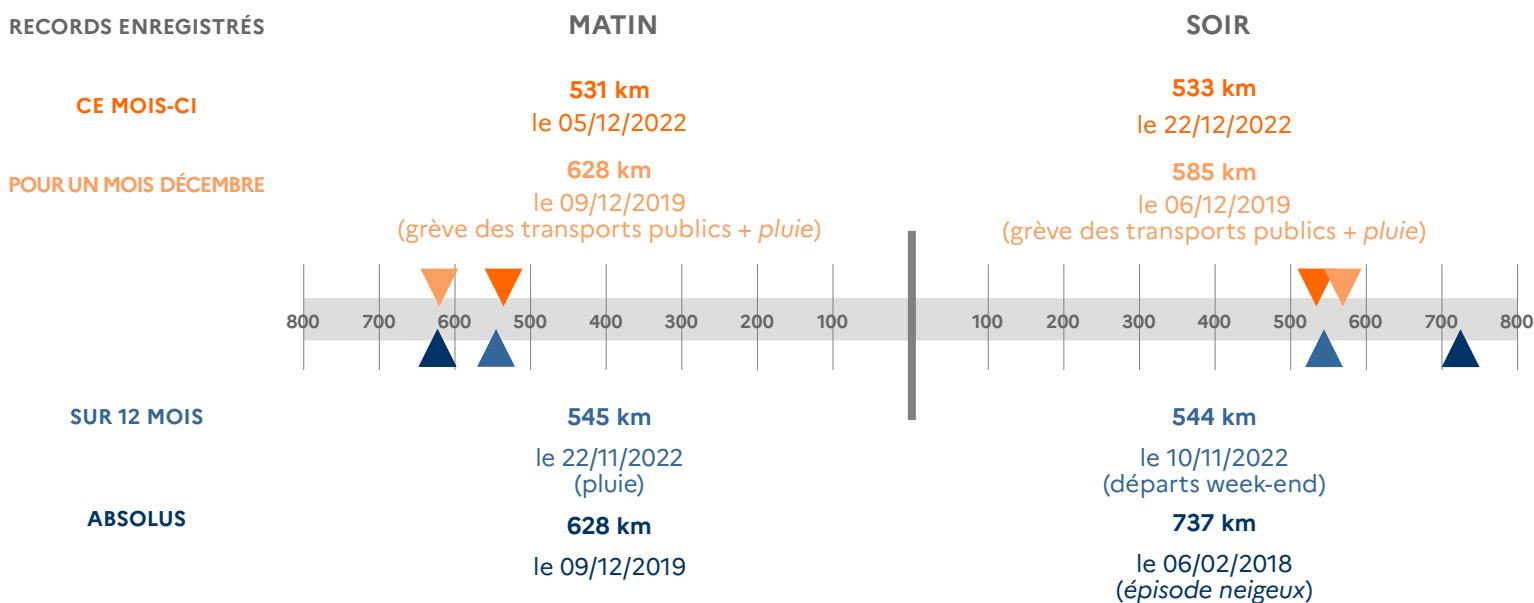
Un allongement significatif du temps de parcours s'est produit le 22/12 au soir, pouvant être dû aux conditions météorologiques pluvieuses ou encore aux ultimes déplacements en prévision des préparatifs des fêtes de fin d'année.

CUMUL DE BOUCHONS DES JOURS OUVRÉS



De manière générale, la période de pointe des bouchons le matin est un peu moins forte, plus réduite dans la durée et son pic apparaît plus tardivement (décalage d'environ 30 min). En deuxième partie de journée, la montée en charge est linéaire et la pointe du soir s'avère être légèrement au-dessus de la moyenne de la référence d'un mois de décembre.

RECORDS ENREGISTRÉS



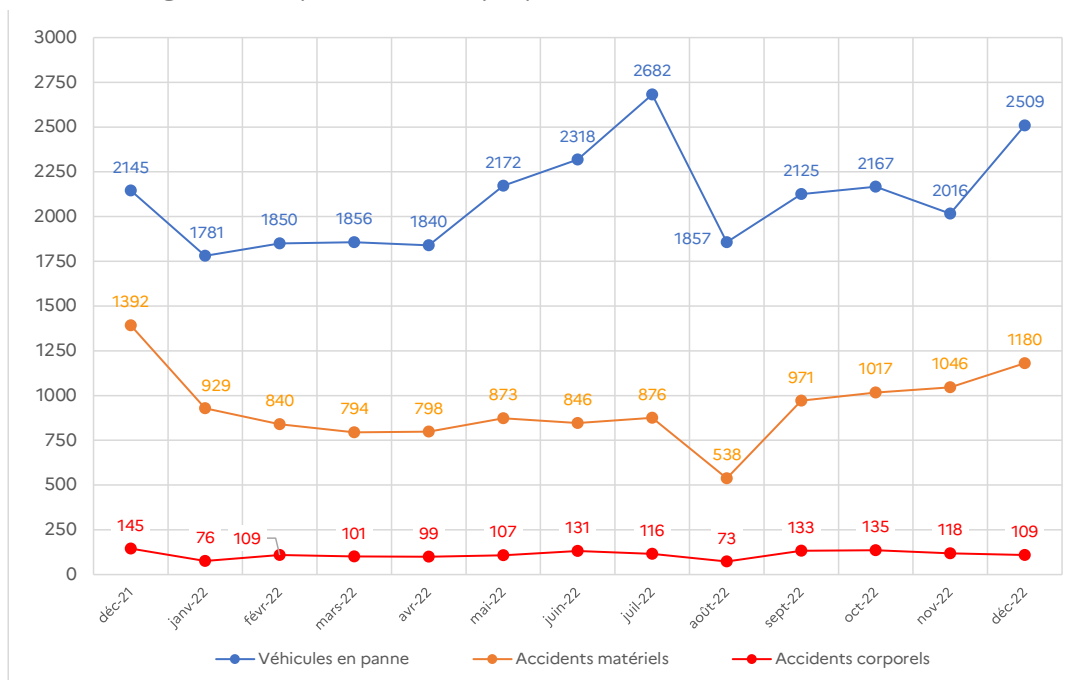
RECORDS ENREGISTRÉS

FAITS MARQUANTS DE DECEMBRE 2022

Trois événements majeurs se distinguent. D'abord, une opération escargot intervenue le 02/12 entre 10h40 et 14h sur le BP entre les portes de Vincennes et de Saint-Cloud, qui a participé à la densité de congestion mesurée (496 km de bouchons). Le suivant s'est produit le 20/12 au soir avec un accident grave de PL enregistré sur la N104 au niveau de Pontault-Combault, ayant entraîné la fermeture de l'axe en sens intérieur de 23h50 à 6h45 avec déviation par la N4. Le dernier, plus exceptionnel, constitue la fermeture de la N118, le 13/12 à 22h jusqu'au 15/12 à 11h, compte tenu d'une alerte neige et verglas.

ÉVÉNEMENTS SUR LE RÉSEAU

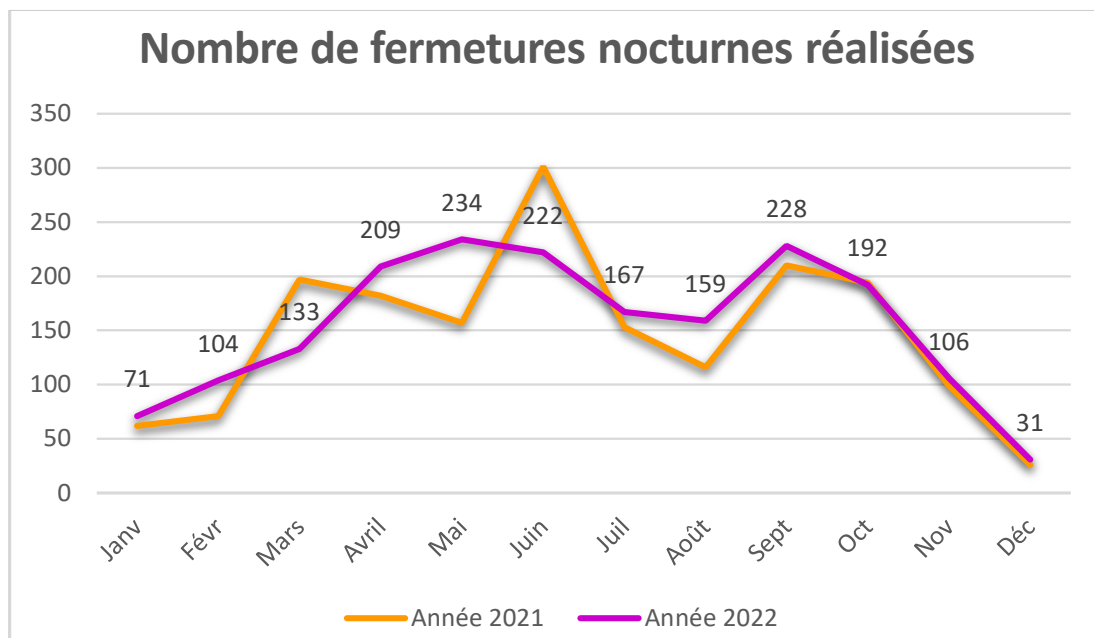
Les événements sont ceux signalés aux opérateurs de trafic qui surveillent la circulation 24h/24.



Le nombre d'accidents matériels, mais surtout le nombre de véhicules en panne, ont augmenté – sans effet sur les accidents corporels.

Rétrospectivement sur l'ensemble de l'année 2022, les opérateurs sécurité trafic de la DiRIF ont été informés de 25 173 véhicules en panne (+14 % par rapport à 2021), 10 708 accidents matériels (- 7%) et 1 307 accidents corporels (- 10%).

ACTIONS DiRIF – ENTRETIEN ET MAINTENANCE DU RÉSEAU



Un axe fermé dans les deux sens compte pour deux fermetures distinctes.

Le nombre de fermetures nocturnes continue de décroître compte tenu de la période de viabilité hivernale. A l'échelle de l'année 2022, ce sont plus de 1 850 fermetures qui ont été réalisées (+ 5 % par rapport à 2021).