

LE TRAFIC SUR LE RRN NON CONCÉDÉ

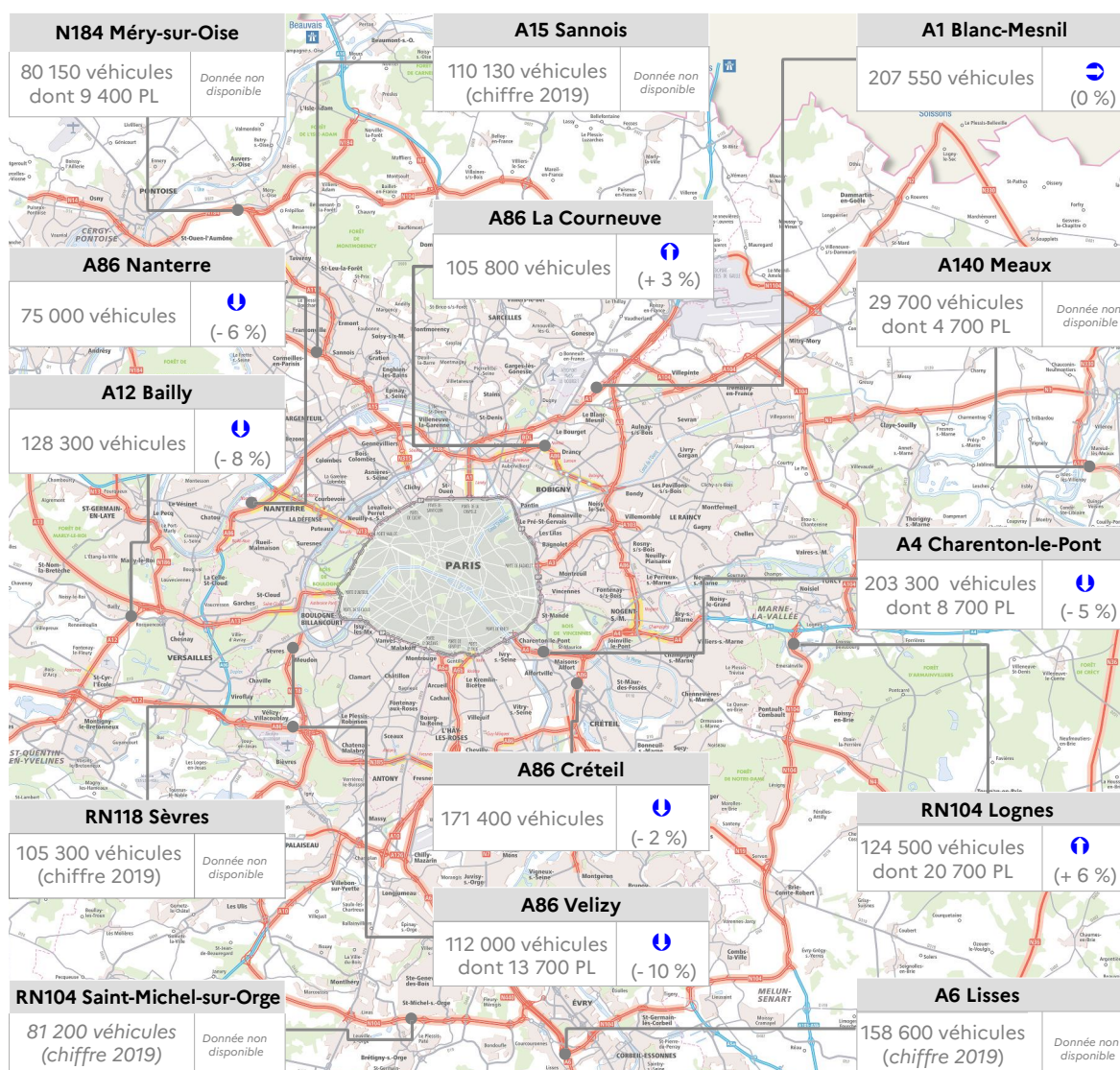
Tableau de bord DiRIF mensuel

Mai 2023

DÉBITS MOYENS CONSTATÉS SUR UN JOUR OUVRÉ

Mai 2023 comparé à mai 2019*

* 2019 représente la dernière année civile pleine exempte de bouleversements consécutifs à la crise sanitaire Covid-19 (exemples : confinements, restrictions des déplacements, massification du recours au télétravail, etc.).



Les points de mesures considérés tiennent compte des 2 sens de circulation cumulés.
La donnée poids lourd n'est pas disponible sur tous les points de comptage.

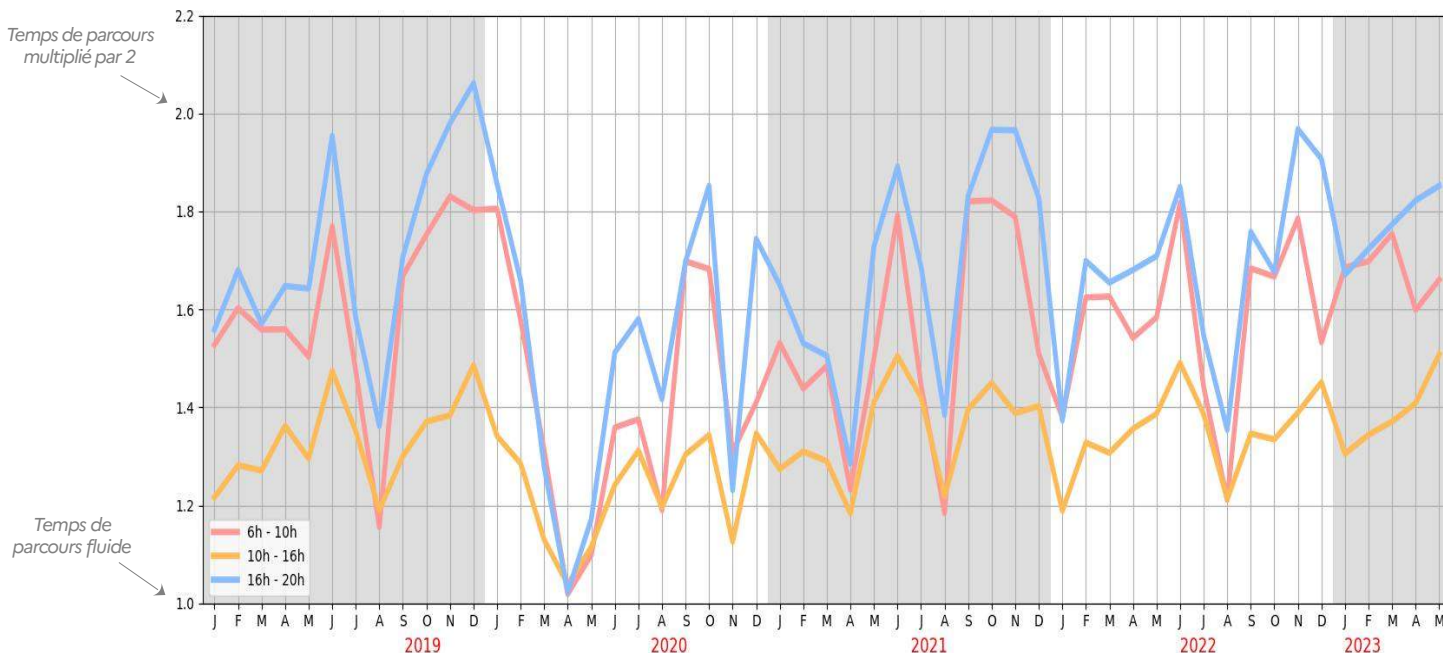
Da manière générale, le mois de mai se caractérise par une stabilité du trafic.

Ici, si les volumes de trafics enregistrés en mai 2023 sont conformes à cette tendance, ils sont néanmoins en léger repli par rapport à 2019 à la même époque.

TEMPS DE PARCOURS LES JOURS OUVRÉS

Ce graphique renseigne sur les indices mensuels des temps de parcours en jours ouvré (hors WE & jours fériés), pour 3 périodes horaires, sur le réseau des voies structurantes d'agglomérations (ex : A86, A1, N118, N104, etc.) hors boulevard périphérique (BP).

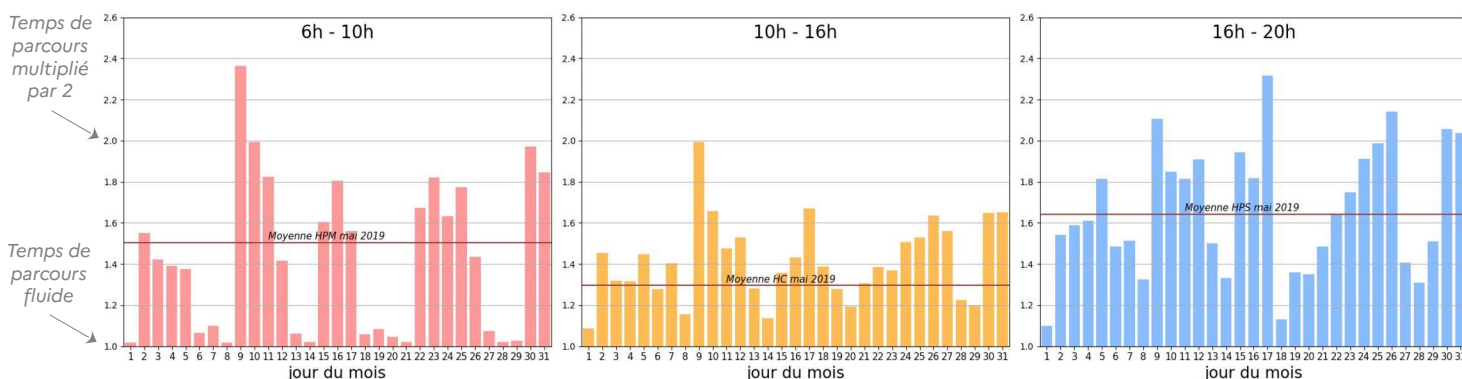
Ne sont pas pris en compte les axes bidirectionnels du réseau routier national (RRN) (ex: N330, N36, N10, N37, N14, etc).



La dégradation observable les mois précédents se prolonge en mai 2023, et ce quelle que soit la période de la journée. Les temps de parcours moyens mesurés sur mai 2023 se situent bien au-dessus des données enregistrées les années précédentes à la même époque.

TEMPS DE PARCOURS MOYEN SUR LE MOIS

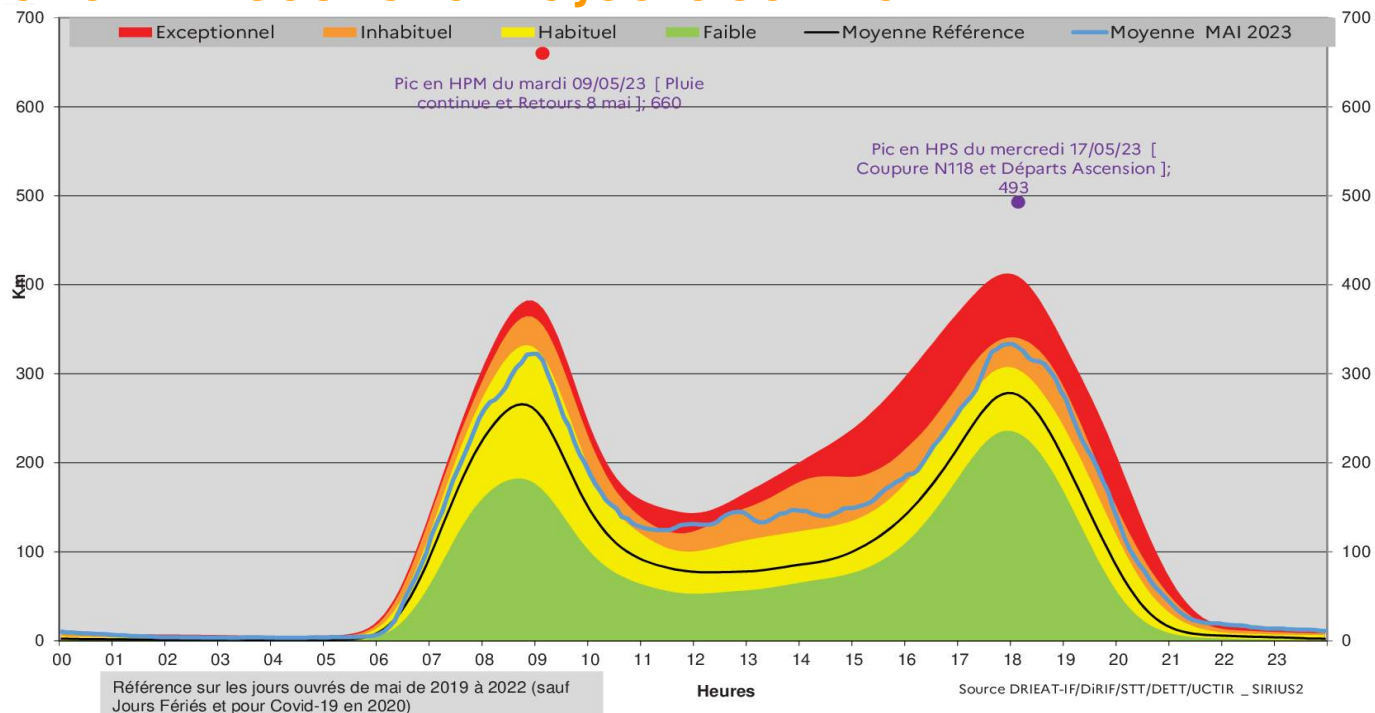
Ce graphique présente les indices de temps de parcours pour 3 périodes horaires, chaque jour du mois de mai 2023.



A l'échelle du mois étudié, l'allongement des temps de parcours s'est produit plus souvent en heures creuses et soirée. A noter, le mardi 09/05 matin a fait l'objet d'une dégradation significative des temps de parcours et représente, par ailleurs, un record de congestion (Cf. ci-après).

Les temps de parcours moyens de mai 2019 sont au final dépassés à de multiples reprises.

CUMUL DE BOUCHONS DES JOURS OUVRÉS



Comme le laisse présager l'allongement moyen des temps de parcours exposé précédemment, la congestion moyenne en mai dépasse les références mesurées. Elle atteint un niveau exceptionnel en fin de matinée et reste à un niveau inhabituel à l'heure de pointe du soir.

Le record absolu enregistré pour une matinée a été supplanté et s'élève désormais à 660 km de bouchons.

RECORDS ENREGISTRÉS

MATIN

SOIR

CE MOIS-CI

660 km
le 09/05/2023

493 km
le 17/05/2023

POUR UN MOIS MAI

660 km
Le 09/05/2023

501 km
le 24/05/2017
(départs Ascension)



SUR 12 MOIS

660 km
le 09/05/2023

544 km
le 10/11/2022
(départs week-end)

ABSOLUS

660 km
le 09/05/2023

737 km
Le 06/02/2018
(épisode neigeux)

RECORDS ENREGISTRÉS

FAIT MARQUANT DE MAI 2023

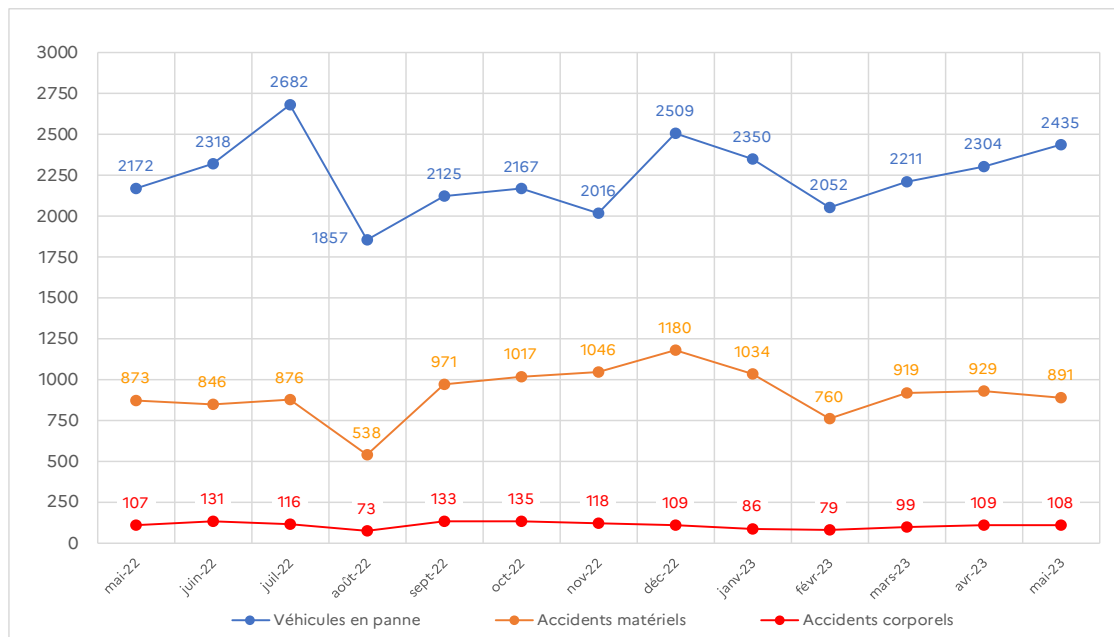
Deux événements majeurs sont retenus :

Le premier le 02/05 à 10h40 sur l'A13 (direction province) dans la traversée de Saint-Cloud, collision entre deux poids-lourds avec une perte de chargement ayant pour conséquence la neutralisation de 2 voies sur 3 pendant environ 6 heures.

Le second le 24/05 vers 14h15 sur l'A10 (direction province) au niveau de Forges-les-Bains (réseau Cofiroute), accident entre deux camions suivi d'un incendie et occasionnant la coupure de l'axe jusqu'à 16h45. Cet événement a donné lieu à la formation d'un bouchon remontant jusqu'aux Ulis et d'un fort report sur la N104 extérieure.

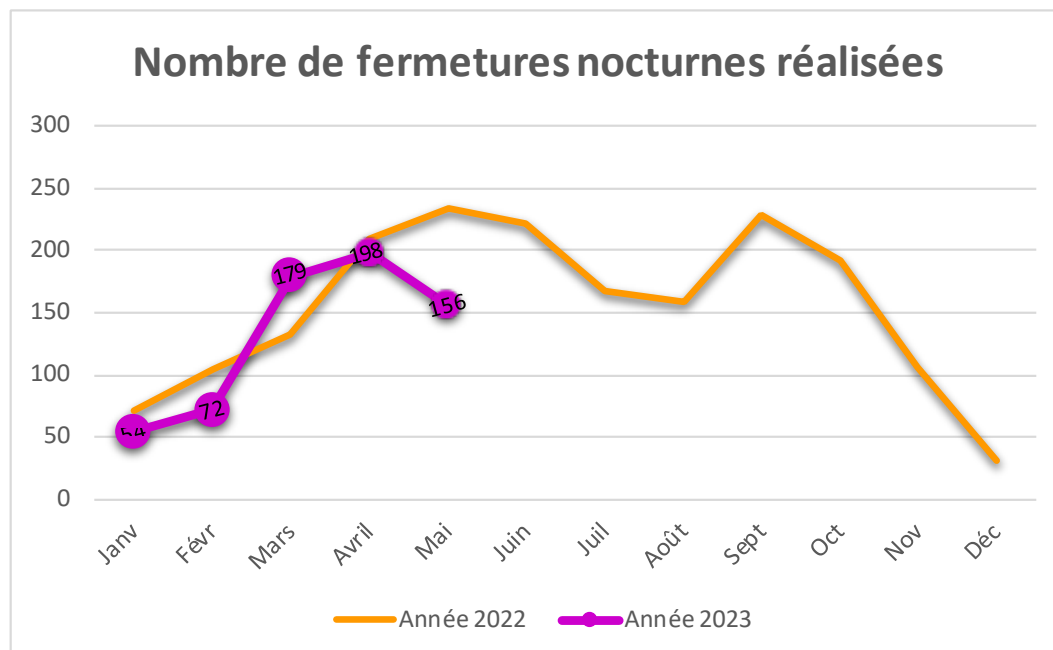
ÉVÉNEMENTS SUR LE RÉSEAU

Les événements sont ceux signalés aux opérateurs de trafic qui surveillent la circulation 24h/24.



On remarque que le nombre de véhicules en panne est en constante augmentation depuis le début d'année.

ACTIONS DIRIF – ENTRETIEN ET MAINTENANCE DU RÉSEAU



Un axe fermé dans les deux sens compte pour deux fermetures distinctes.

En mai, le calendrier des jours fériés a conduit à un plus faible nombre de fermetures nocturnes.